

Katalog odrůd obilnin: podzim 2024

Výnosy dělají přátele.



f Saaten-Union CZ

SAATEN-UNION CZ

www.saaten-union.cz

**SAATEN
UNION**
Züchtung ist Zukunft



PŠENICE OZIMÁ

ŽITO OZIMÉ

JĚČMEN OZIMÝ

TRITIKALE OZIMÉ



Ing. Marian Špunar

jednatel
SAATEN-UNION CZ s.r.o.



Ing. Luděk Novotný

produktový manažer
SAATEN-UNION CZ s.r.o.

Čtvrt století na českém trhu není jen důvod k oslavám, je to také velká zodpovědnost.

Na počátku byla tma ...

... tedy obrazně řečeno. Na konci 90. let mnoho zahraničních odrůd pro českého farmáře k dispozici nebylo. Významnější uplatnění mnohdy komplikovaly složitější procesy registrace. Žádný společný EU katalog odrůd u nás neexistoval. Stejně tak osivářsko-šlechtitelský trh a jeho vývoj byl v porovnání s tím dnešním defacto v počátcích. I proto byl v ČR velký hlad po nových zahraničních odrůdách.

V počátcích porevolučního období se objevovaly první zahraniční firmy, které nabízely zejména osiva kukuřic nebo cukrovky. Ale nikdo, kdo by nabídl ucelený sortiment plodin. Až v roce 1994 vstupem firmy SAATEN-UNION CZ, která zastupuje mnoho šlechtitelů s nabídkou velké skupiny plodin, se to změnilo. A tento stav v podstatě platí dodnes. Nabídka firmy je vskutku mimořádná: pšenice, ječmen, tritikale, žito, oves, hrách, sója, bob, kukuřice, slunečnice, svazenka a meziplodiny. Mnoho plodin, a ještě více odrůd.

V letošním roce slavíme jubileum 25 let na českém trhu. Fakt, že si firma stále drží přední postavení v sortimentu zrnin, je jistě důvod k oslavám. Stojí za tím obrovský kus práce šlechtitelů a všech ostatních, ale také zejména 25 letá důvěra Vás, českých farmářů. Za to Vám patří velký dík.



Centrála společnosti SAATEN-UNION CZ s.r.o.
sídlí společně s RAPOOL CZ s.r.o. a ZEV Šaratice a.s.
v jihomoravské obci Šaratice poblíž Brna.

V jednoduchosti je síla!

NOVINKA 2024

PONTICUS × REFÓRM

PONTIFORM^{E/A}

Špičková kvalita
po matce, špičkový
výnos po otci

PALLAS^A

NOVINKA 2023

TOP výnos i kvalita,
prostě TOP PALLAS

SU TARROCA^B

Excelentní výnos
a vysoká plasticita

JOHNSON^{Krm.}

Špičkové výnosy
a nejvyšší přírůstky

V České republice se v současnosti pěstuje přes 160 odrůd pšenice ozimé. Proč? Vždyt není jediný racionální důvod. Výměra této naší nejvýznamnější plodiny osciluje v posledních deseti letech kolem 800 000 ha. Tak proč tolik odrůd? Ano, jsou odrůdy, které jsou v některé z vlastností či parametru unikátní a velmi specifické. Například mimořádná suchovzdornost nebo naopak absolutní specializace do zamořených lokalit, supermrazuvzdornost, extra ranost, extra potravinářská či krmná kvalita, specializace na rané či velmi pozdní termíny setí a možná ještě další 3 až 4 unikátní vlastnosti. Ale i tak je pro bohaté uspokojení agro-technicko-klimatických podmínek českého regionu dostačující 10, 15, možná 20 odrůd.

My tomu jdeme napřed, protože "V jednoduchosti je síla!"

KOMPLETNÍ SORTIMENT
PŠENICE OZIMÁ

PONTIFORM^{E/A}

PALLAS^A

SU TARROCA^B

JOHNSON^{Krm.}

ASKABAN^A

EXPO^E

GENIUS^{E+}

PIRUETA^A

CENTURION^A

osinatka

SU ASTRAGON^{Krm.}

osinatka

BONANZA^{Krm.}

ZOLLERNSELZ^{špalda}

Principy doporučené technologie pěstování odrůd SAATEN-UNION

Základem pro úspěšné pěstování zvolených odrůd je znalost jejich požadavků, které by měl pěstitel splnit. Doporučené technologie SAATEN-UNION z těchto požadavků vycházejí. Proto jsme v rámci poradenské služby již v minulosti zavedli základní pojmy, jako je „architektura porostu, ideální hustota porostu, dále produktivita klasu a v neposlední řadě také počet nezadinových zrn“.

Naše doporučení vychází ze znalosti potřeb dané plodiny umocněné potřebami dané odrůdy.

U KAŽDÉ ODRŮDY TAK V KATALOGU SAATEN-UNION NALEZNETE TYTO INFORMACE:

ODNOŽOVACÍ SCHOPNOST

Vyjadřuje, do jaké míry je odrůda i s ohledem na zvolený termín setí schopna a ochotna tvořit odnože. Tuto vlastnost je samozřejmě do jisté míry možno ovlivnit chemickou regulací. U jednotlivých odrůd však je známá různá reakce a citlivost na regulátory růstu. Nikdy proto nelze takové opatření paušalizovat. Zde platí jasné pravidlo: neorientují-li se v dané problematice, raději neaplikují!



Pro zjištění ideální hustoty porostu využijte pomůcku „METROVKU“, kterou získáte u poradenské služby SAATEN-UNION CZ.

IDEÁLNÍ HUSTOTA POROSTU

Tento hlavní parametr jasně typizuje architekturu porostu. **Udává počet plnohodnotných klasů na jednotku plochy, při kterých za optimálních podmínek dosahuje odrůda svých nejlepších výsledků**, především výnosu. Pěstitel by měl učinit všechna agrotechnická opatření, aby se co nejvíce k této hodnotě přiblížil.

POČET NEZADINOVÝCH ZRN V KLASĚ

Tento parametr je částečně ovlivněn genetiky, a to prostřednictvím počtu zrn v klasu, dále pak půdně-klimatickými podmínkami a zejména též agrotechnikou. Velmi úzká souvislost je s ideální hustotou porostu.



Počet nezadinových zrn je tím pravým ukazatelem skutečného výnosu zrna v klasu.

PRODUKTIVITA KLASU

Velmi důležitý parametr, který udává výnosový potenciál dané odrůdy. Je významně ovlivněn genetiky, a to délkou klasu a počtem zrn, ale je také nepřímo úměrný ideální hustotě porostu. Dále je závislý na **počtu nezadinových zrn v klasu. Hodnota je v gramech na klas**

(g/klas) a udává tedy, jaký je výnos zrna z jednoho klasu. Logicky pak po vynásobení počtem klasů na metr čtvereční dostáváme výnos z jednoho m², výnos z hektaru pak vynásobením × 10 000.



Produktivitu klasu uvádíme v jednotkách (g/klas). Například novinka PALLAS má excelentní hodnotu až 1,9 g/klas.

Architektura porostu je tak úzce spjata s těmito čtyřmi parametry dané odrůdy. Na základě znalostí těchto parametrů pak vychází doporučení SAATEN-UNION CZ ke všem odrůdám v tomto katalogu. Tedy kdy a kolik osiva sít, jakou regulaci a kdy provést, kdy a jakým poměrem z N normativu hnojit a další.

NOVINKA
2024

Spojili jsme nemožné!

Ve šlechtění je dnes možné cokoliv a křížení se meze téměř nekladou. A jak říká jeden významný množitel, i čivava může obskočit bernardýna. Ne, že by jeden z níže zmíněných rodičů byl v pozici čivavy nebo naopak, ale je to slovní ukázka, čeho je šlechtitel schopen. Zde se šlechtiteli podařil opravdu „husarský“ kousek.

Zkřížením potravinářsky velmi kvalitní odrůdy Ponticus v pozici matky a velmi výnosné odrůdy Reform v pozici otce vzniklo něco naprosto jedinečného, odrůda PONTIFORM.

PONTI_{CUS} + RE_{FORM}

Vaše nová TOP pšenice od SAATEN-UNION!

Po matce
kvalita



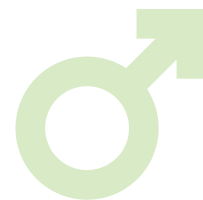
✓ Perfektní
potravinářská
kvalita – špičkové
a stabilní ČP

- ✓ Výborné zdraví
- ✓ Odolnost poléhání
- ✓ Famózní mrazuvzdornost
- ✓ Plastičnost

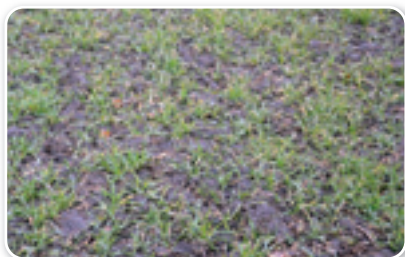


Po otci
výnos

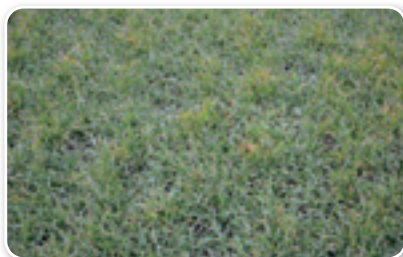
- ✓ Špičkový výnos
- ✓ Velké zrno (46,2 g)
- ✓ Nižší vzrůst (89 cm)
- ✓ Odolnost poléhání
- ✓ Pozdní setí



ÚCHVATNÁ TOLERANCE PONTIFORMU K HUSTOTĚ POROSTU I K EXTRÉMNÍM PODMÍNKÁM



PONTIFORM zvládá velmi řídké porosty.



PONTIFORM zvládá velmi husté porosty.



PONTIFORM zvládá dokonce i extrémní "ledové" podmínky.

PONTIFORM^{E/A}

Kvalitní po matce, výnosný po otci

PŘEDNOSTI ODRŮDY:

- Vysoký výnos
- Špičková potravinářská kvalita
- Excelentní mrazuvzdornost
- Specialista i na pozdní setí

POPIS ODRŮDY

Šlechtiteli se podařilo něco unikátního! Spojil velmi kvalitní pšenici Ponticus a velmi výnosnou pšenici Reform. **Vznikla tak jedinečná odrůda, která od svých rodičů získala jen ty nejlepší vlastnosti. PONTIFORM je ve zrání polopozdní velmi výnosná, mimořádně kvalitní potravinářská pšenice.** Rostliny jsou nižšího vzrůstu s velmi dobrou odolností proti poléhání. PONTIFORM také patří ke zdravějším odrůdám. **Je to tedy odrůda méně náročná na chemizaci.** Velmi kvalitní zrno dosahuje vysoké urovně HTZ, často přes 46 g a střední produktivity klasu. Četnos rostlin s ohnutými praporcovými listy je nízká až žádná, což značí **i nižší náchylnost ke stresu způsobeným slunečními paprsky.** PONTIFORM se navíc pyšní jednou z největších mrazuvzdorností z registrovaných odrůd v ČR. Kvalitativními parametry se PONTIFORM shoduje s jednou z nejkvalitnějších odrůd na evropském trhu, a to s odrůdou GENIUS.

DOPORUČENÍ PRO PĚSTOVÁNÍ ODRŮDY

Díky svým vlastnostem je PONTIFORM zcela unikátní. Jeho plastičnost k pěstebním podmínkám předurčuje českému farmáři úspěch. **Navíc není náročný na regulátory, není náročný na fungicidy, je velmi mrazuvzdorný a je velmi tolerantní k pozdním termínům setí.** Je i velmi plastický co do hustoty porostu. Perfektních výsledků dosahují i porosty s 550 nebo naopak s 800 klasy na m². Produktivita klasu prostřednictvím velkého rozpětí HTZ a dané hustoty porostu se umí neuvěřitelně přizpůsobit. Je také unikátní odrůdou z pohledu reakce na raně kvalitativní hnojení dusíkem, kdy **umí velmi významně navýšit již tak vysokou HTZ (až k hodnotě 50 g).**

VÝNOS ZRNA	VYSOKÝ
Ideální hustota porostu	střední až vyšší (650 – 750 klasů/m²)
Produktivita klasu	středně vysoká (1,5 – 1,6 g)
Počet nezadninových zrn v klase	střední (35 – 38 zrn)
HTZ	vysoká (46 – 47 g)
VÝVOJ	
Počáteční vývoj	rychlý podzimní vývoj, středně rychlý jarní vývoj / střední odnožovací schopnost
Výška rostlin	nižší vzrůst (90 cm)
Metání / zrání	polopozdní až pozdní/ polopozdní
PŘEZIMOVÁNÍ	
Zimovzdornost	velmi dobrá
Mrazuvzdornost	velmi dobrá až výborná (82 % přežitých rostlin)
PEKAŘSKÁ JAKOST	
447 s – E	447 s – E
Pádové číslo	13,9% – E
Obsah NL	64 ml – E
Sedimentační test	61 % – E
Vaznost mouky	794 g/l – E
Objemová hmotnost	599 ml – E
Objem pečiva	vysoký (584 ml)
TERMÍN SETÍ	
dle výrobní oblasti od poloviny září do prvního týdne listopadu	
VÝSEVEK	
Rané setí	280 – 300 zrn/m ²
Optimální podmínky	300 – 350 zrn/m ²
Pozdní setí	350 – 420 zrn/m ²
Velmi pozdní setí	> 420 zrn/m ²
HNOJENÍ DUSÍKEM	
	145 – 175 kg N/ha – jarní aplikace
Podzimní podpora (pozdní setí)	EC 14 – 15 (1. – 3. pravý list); močovina 10 kg N/ha – podzimní aplikace
Odnožování (včetně Nmin)	EC 21 – 28 (odnožování) 60 – 70 kg N/ha (40 %)
Sloupkování – počátek	EC 29 – 31 (počátek sloupkování) 65 – 80 kg N/ha (45 %)
Rané kvalitativní	EC 37 – 39 (praporcový list) 20 – 25 kg N/ha (15 %)
ODOLNOST PROTI POLÉHÁNÍ	
	velmi dobrá (7,6)
EC 29 (konec odnožování)	CCC 750 g do 0,8 – 1,0 l/ha
	CCC 750 g 0,3 l/ha + Ethephon 0,3 l/ha nebo v EC 33 pouze 0,3 l trinexapac-ethyl 250 g nebo v EC 33 pouze 0,5 l mepiquat + prohexadione
POTŘEBA RŮST. REGULÁTORŮ (vyšší intenzita)	
EC 31 (počátek sloupkování)	
ODOLNOST K CHOROBAŤM	
	++++ odolná, rezistentní 0 průměrná - - - - velmi náchylná
Padlí listu / klasu	7,1 (+++) / 7,2 (++)
Braničnatky listu / klasu	6,1 (++) / 7,8 (+++)
Rez pšeničná / plevová	6,6 (++) / 8,4 (++++)
Fusaria klasu (hodnocení po kukuřici)	6,8 (++)
FUNGICIDNÍ OŠETŘENÍ	
Dle infekčního stavu	EC 30 – 49 širokospektrál. fungicid (např. 1/2 dávka strobilurinu + 1/2 dávka tebuconazole)
Vysoká intenzita, vyšší infekční stav	EC 51 azolový fungicid (např. 180 – 200 g prothioconazole)
VHODNOST PO OBILNINĚ	
	ano (++)
VHODNOST PO KUKUŘICI	
	ano (+)

Zdroj: šlechtitel, ÚKZÚZ. Šlechtitel: SAATEN-UNION / Strube Research GmbH

Při volbě optimální agrotechniky nutno zohlednit místní podmínky, stav porostu a povětrnostní podmínky. Veškeré údaje zpracovány dle nejlepších znalostí, bez záruk.



PONTIFORM První výsledky z demo pokusů 2023

Název pokusu	Okres	Pořadí PONTIFORM	Počet účastníků	Výnos PONTIFORM
Pokus v Březovské zemědělské a.s., Březová	OP	9.	44	11,32 t/ha
DEMO PŠENICE OZIMÁ – BONAGRO Blažovice	BO	4.	11	10,91 t/ha
FARMING TRIALS ZDV Krchleby	NY	7.	24	10,73 t/ha
Odrůdové pokusy AGRO Poříčí s.r.o.	BN	5.	37	10,58 t/ha
PS Humpolec	PE	17. 👍	119	10,34 t/ha
DEMO PŠENICE OZIMÁ – ZD Hrotovice	TR	2.	26	9,30 t/ha
ODRŮDOVÝ POKUS PŠENICE OZIMÁ – Hrotovice	TR	2.	26	9,25 t/ha
DEMO PŠENICE OZIMÁ, liniové odrůdy – ZEV a.s., Šaratice	VY	2.	15	9,05 t/ha



PONTIFORM na Polním dni ZVÚ v Kroměříži

PONTIFORM Kvalitní jako GENIUS

Z pohledu potravinářské kvality lze i dnes hodnotit jako jednu z nejkvalitnějších pšeníc odrůdu GENIUS.

Jen málo odrůd v Evropě se jí svými parametry vyrovná. Proto, pokud shlédneme výsledky pšenice PONTIFORM za tři roky státních zkoušek v ČR, musíme konstatovat, že PONTIFORM patří k té malé skupince top odrůd. Porovnáme-li všechny hodnoty, je PONTIFORM dokonce v důležitých parametrech na vyšší úrovni.

PONTIFORM dosáhl v průměru ve většině sledovaných parametrů za tři roky státních zkoušek hodnocení E.

KVALITA ODRŮDY PONTIFORM V POROVNÁNÍ S JEDNOU Z NEJKVALITNĚJŠÍCH ODRŮD

Odrůda	Pekařská jakost dle		Parametry pro pekařskou jakost dle ÚKZÚZ					
	SAATEN-UNION	ÚKZÚZ	Pádové číslo	Obsah NL	Sedimentační test	Vaznost mouky	Objemová hmotnost	Objem pečiva
PONTIFORM	E/A	A	447 s - E	13,9 % - E	64 ml - E	61 % - E	794 g/l - E	599 ml - E
GENIUS	E	E	337 s - E	13,6 % - E	62 ml - E	56 % - E	815 g/l - E	706 ml - E

Zdroj: ÚKZÚZ, registrace odrůdy PONTIFORM (3 roky státních zkoušek v ČR)



PROČ JE TEDY PONTIFORM REGISTROVÁN JAKO "ÁČKO"?

Zde bohužel „promluvilo“ pravidlo, které obecně říká, že když odrůda za tři roky v některém parametru dosáhne kvality A a v jiném roce u jiného parametru také kvality A, tak již nemůže v konečném součtu obdržet hod-

nocení E. A to i když v průměru za tři roky všechny parametry dosahují kvality E. **To je právě případ odrůdy PONTIFORM.** Takže obecně zde máme novou odrůdu s kvalitou pšenice GENIUS, ale má označení jako A :-)

Proto se budeme s touto odrůdou setkávat s označením jako PONTIFORM E/A. Dosahuje ve všech parametrech v průměru kvality E, ale v „občanském průkazu“ nosí „Áčko“.

TOBAK doporučuje svého syna

PALLASE

Vážení pěstitelé,

většina z Vás mě zná. Většina z Vás jste mě seli na svých polích. Ano jsem jeden z nejúspěšnějších materiálů pšenice ozimé za poslední desetiletí. Jsem TOBAK.

Na vašich polích jsem ve svých nejlepších létech dřel do roztrhání těla a zajišťoval Vám rekordní výnosy zrna. Rád bych Vám doporučil svého syna, novou a velmi úspěšnou odrůdu PALLAS. Ode mne totiž podědil pracovitost a pílí. Dosahuje mimořádných výnosů kvalitního zrna. Po své matce zase zdědil výborný zdravotní stav, mrazuvzdornost a zejména také špičkovou potravinářskou kvalitu A. Věřím, že jsem z PALLASE vychoval poctivého a férového potomka.

S úctou Váš TOBAK



Dovolte, abych se představil. Jsem nová unikátní odrůda pšenice ozimé s názvem PALLAS.

Byl jsem registrován na jaře 2022 v České republice.

Již jsem osnil mnoho pěstitelů na dosud proběhlých polních dnech.

Mohu se pochlubit mimořádnými výsledky ze státních zkoušek, velmi

vysokým výnosem, středně vysokou až vysokou HTZ, stabilním zdravím a perfektními potravinářskými parametry A.

Zejména velmi vysoká pádovka a její stabilita i za deštivých ročníků je unikátní. Stejně tak se pyšním vysokou „objemovkou“ přes 800 g/l.

Po svém otci (TOBAK) jsem zdědil také výraznou reakci na produkční dávku dusíku. Od mé maminky, odrůdy SILENUS, jsem podědil zdraví, plastičnost a zejména perfektní potravinářskou kvalitu.

Jsem též klasová pšenice s vysokou HTZ a velmi vysokou produktivitou klasu 1,8 až 1,9 g.

CO VÁM NABÍZÍM?

- ✓ Tvrdou práci na Vašich polích, spolehlivost a poctivost.

MŮJ CÍL A MÉ SKROMNÉ PŘÁNÍ:

- ✓ Rád bych pro Vás pracoval stejně tak dlouho, jako můj táta.

KTERÉ VLASTNOSTI JSEM ZDĚDIL PO RODIČÍCH?



Již ve fázi BBCH 37 je evidentní, že PALLAS disponuje vysokou produktivitou klasu. Plnohodnotných 10 řad je toho důkazem.

PALLAS^A TOP výnos, TOP kvalita, prostě TOP PALLAS

PŘEDNOSTI ODRŮDY:

- Velmi vysoký výnos
- Vysoká plasticita
- Výborné potravinářské parametry
- Mrazuvzdornost
- PCH1 – vysoká odolnost k stéblolamu

POPIS ODRŮDY

Středně raná velmi výnosná a velmi kvalitní potravinářská pšenice, která **od svých rodičů (SILENUS × TOBAK) podělila jen ty nejlepší vlastnosti**. Rostliny jsou středně vzrůstné se střední odolností proti poléhání s dobrým a stabilním zdravotním stavem. Perfektních výsledků dosahuje zejména při řídkém porostu. Je to typově klasová pšenice s **ideální hustotou porostu 500–550 klasů/m²**. Má střední až vyšší HTZ, dlouhý až velmi dlouhý klas s vysokým počtem nezadinových zrn. **Proto i produktivita klasu je vysoká, na úrovni 1,8–1,9 g.**

DOPORUČENÍ PRO PĚSTOVÁNÍ ODRŮDY

PALLAS dosahuje špičkových výnosů v perfektní kvalitě zejména při řídkých porostech. Díky vysoké plastičnosti nemá vyhraněné nároky na půdní podmínky ani na termín setí. **Po odrůdě TOBAK však excelentně reaguje zejména na rozdělení produkční dávky dusíku**. Výraznou pozitivní reakci má též na raně kvalitativní hnojení dusíkem, kdy často **zvedá HTZ i o 2–3 gramy**.

VÝNOS ZRNA	VELMI VYSOKÝ
Ideální hustota porostu	nízká (500 – 550 klasů/m²)
Produktivita klasu	vysoká (1,8 – 1,9 g)
Počet nezadinových zrn v klase	vysoký (40 – 42 zrn)
HTZ	středně vysoká až vysoká (44 – 46 g)
VÝVOJ	
Počáteční vývoj	středně rychlý podzimní vývoj, středně rychlý jarní vývoj / střední odnož. schopnost
Výška rostlin	střední vzrůst (100 cm)
Metání / zrání	středně raná / středně raná
PŘEZIMOVÁNÍ	
Zimovzdornost	dobrá
Mrazuvzdornost	dobrá
PEKAŘSKÁ JAKOST	
Pádové číslo	vysoké (391 s)
Obsah NL	13,7 %
Sedimentační test	60 ml
Vaznost mouky	58,2 %
Objemová hmotnost	vysoká (805 g/l)
Objem pečiva	vysoký (584 ml)
TERMÍN SETÍ	od první poloviny září do konce října
VÝSEVEK	
Rané setí	250 – 280 zrn/m ²
Optimální podmínky	280 – 300 zrn/m ²
Pozdní setí	320 – 360 zrn/m ²
HNOJENÍ DUSÍKEM	150 – 180 kg N/ha (jarní aplik.)
Podzemní podpora (pozdní setí)	EC 14 – 15 (1. – 3. pravý list); močovina 10 kg N/ha – podzemní aplikace
Odnožování (včetně Nmin)	EC 21 – 28 (odnožování) 30 – 35 kg N/ha (20 %)
Sloupkování – počátek	EC 29 – 31 (počátek sloupkování) 75 – 90 kg N/ha (50 %)
Sloupkování – vývoj	EC 32 – 35 (hlavní sloupkování) 30 – 35 kg N/ha (20 %)
Pozdní dávky (dle očekávaného výnosu)	EC 45 – 49 (praporec až praskání pochvy) 15 – 20 kg N/ha (10 %)
ODOLNOST PROTI POLÉHÁNÍ	střední (5,9)
	EC 28 – 29 (konec odnožování) CCC 750 g do 1,5 l/ha
POTŘEBA RŮST. REGULÁTORŮ (vyšší intenzita)	EC 31 (počátek sloupkování) CCC 750 g 0,3 l/ha + Ethephon 0,4 l/ha nebo v EC 33 pouze 0,4 l trinexapac-ethyl 250 g nebo v EC 33 pouze 0,6 l mepiquat prohexadione
ODOLNOST K CHOROBAŤM	++++ odolná, rezistentní 0 průměrná - - - velmi náchylná
Padlí listu / klasu	6,7 (++) / 6,9 (++)
Braníčaťky listu / klasu	6,1 (++) / 7,2 (+++)
Rez pšeničná	6,7 (++)
Fusaria klasu (hodnocení po kukuřici)	6,9 (++)
FUNGICIDNÍ OŠETŘENÍ	
Dle infekčního stavu	EC 30 – 49 širokospektrální fungicid
Vysoká intenzita, vyšší infekční stav	EC 51 azolový fungicid 200 g (např. prothioconazol)
VHODNOST PO OBILNINĚ	ano (+++)
VHODNOST PO KUKUŘICI	ano (+)

Zdroj: Šlechtitel, ÚKZÚZ 2019–2021. Šlechtitel: SAATEN-UNION / Strube Research GmbH

Při volbě optimální agrotechniky nutno zohlednit místní podmínky, stav porostu a povětrnostní podmínky. Veškeré údaje zpracovány dle nejlepších znalostí, bez záruk.



VÝSEVKOVÉ POKUSY ODRŮDY PALLAS V ROCE 2023

Pšenice ozimá PALLAS je typickou klasovou odrůdou.

U této odrůdy uvádíme ideální hustotu porostu v rozmezí 500–550 klasů/m².

Proč tomu tak je? Vezměme v potaz následující fakta:

1. PALLAS je středně odnoživá odrůda
2. PALLAS tvoří středně vysokou až vysokou hmotnost zrna (HTZ 44–46 g)
3. PALLAS za ideální hustoty tvoří velmi dlouhé klasy s vysokým počtem zrn. V ideálních podmínkách pak i vysoký počet nezadinových zrn (40–42)
4. PALLAS má tedy v ideálních podmínkách vysokou produktivitu klasu. Výnos z jednoho klasu se pohybuje kolem 1,8–1,9 g

Těchto parametrů by odrůda nedosáhla, kdyby byl porost přehustěný. Kde je limit ideální hustoty klasů a kde se nachází ideální rozmezí výsevku u této skvělé odrůdy? Na to mohou odpovědět tzv. výsevkové pokusy.

Samozřejmě pokud bychom chtěli jít do detailů, měli bychom brát v potaz i termín setí, půdně-klimatické podmínky, úroveň hnojení a zejména práci s regulátory růstu. Nám však postačí obecná reakce odrůdy při střední intenzitě hnojení, regulace i ve středním termínu setí v daných pokusných oblastech.

V roce 2023 jsme takoveto poloprovozní pokusy sklízeli u odrůd SU TARROCA, PALLAS a JOHNSON, a to v lokalitách ZEV Šaratice (okr. VY) a ZD Hrotovice (okr. TR).

Lokalita Šaratice: založeny dva 6 m pásy o délce 150 m s výsevky **2,8 MKS** a **3,8 MKS**



Lokalita Hrotovice: založeny tři 6 m pásy o délce 100 m s výsevky **2,5 MKS**, **3,2 MKS** a **4,0 MKS**

Již na polních dnech, které se na těchto lokalitách konaly, byly vidět jasné rozdíly v architektuře porostů jednotlivých výsevků a odrůd. Každá odrůda se chovala jinak, což se samozřejmě pak odrazilo i na výnose. V lokalitě Šaratice byly před sklízni provedeny i podrobné rozbory klasu (viz graf).



Pokusné parcelky POP SAATEN-UNION v Hrotovicích, okr. Třebíč. Polní den 15. 6. 2023

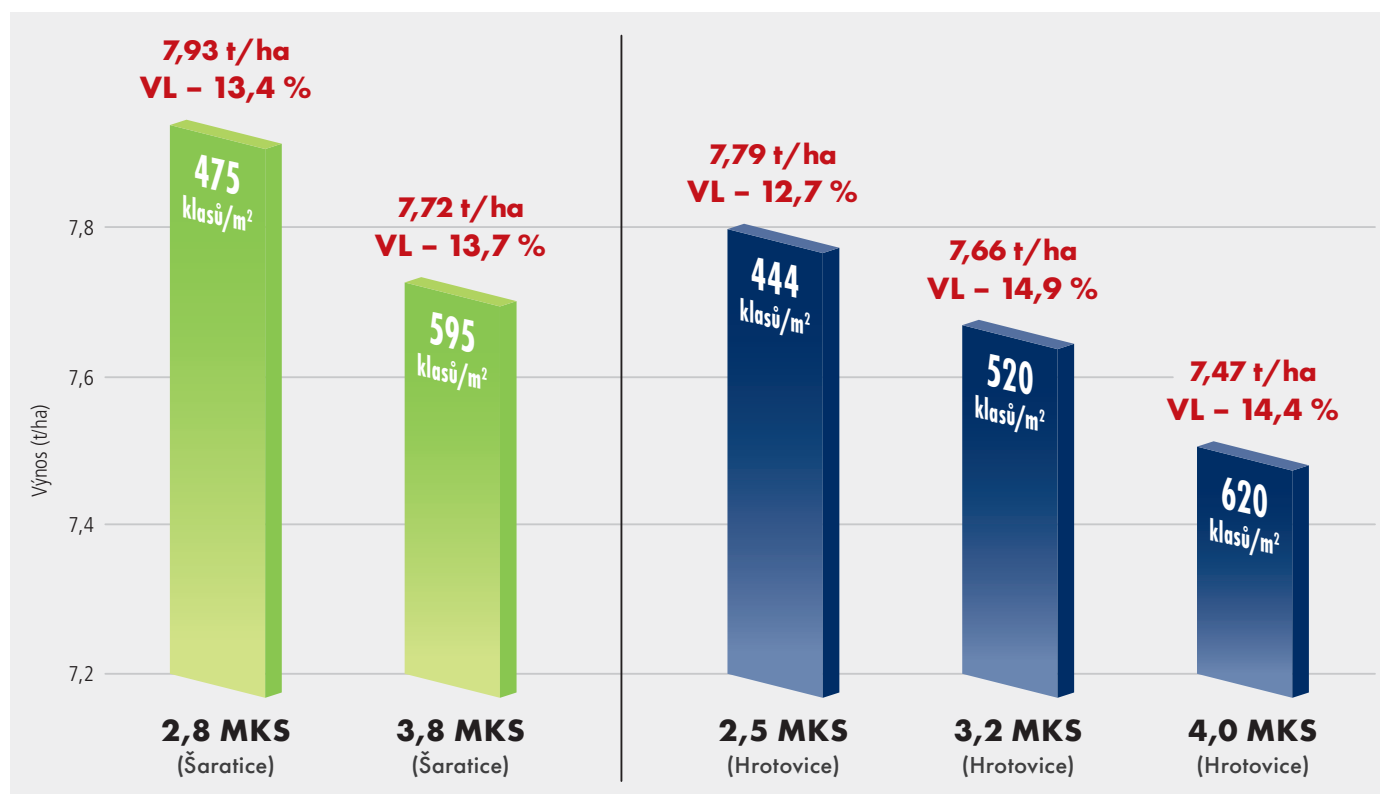
VÝSEVKY ODRŮDY PALLAS A JEJICH VLIV NA VÝNOS

Lokalita	Výsevek (MKS)	Hustota porostu (počet klasů/m ²)	Výnos v hrubém (t/ha)	Vlhkost (%)	HTZ (g)	Počet nezadinových zrn v klase	Produktivita klasu (g)
Šaratice (okr. VY)	2,8 	475	7,93	13,4	46 	33	1,518
	3,8	595	7,72	13,7	42	30	1,260
Hrotovice (okr. TR)	2,5	444	7,79	12,7			
	3,2	520	7,66	14,9			
	4,0	620	7,37	14,4			

Zdroj: POP SAATEN-UNION, sklizeň 2023

Komentář k výsledkům: V počátku jara 2023 byly zaznamenány vyšší teploty a nedostatek srážek, to se pak následně změnilo do ideálních podmínek. Nicméně závěr sezóny a období dozrávání v obou lokalitách bylo velmi nepříznivé, s vysokým úhrnem srážek. To se na celkovém výsledku projevilo zejména snížením objemové hmotnosti, nárůstem zadinových zrn, nižší HTZ a celkově i na nižších výnosech obou pokusů. I tak obě lokality ukázaly u odrůdy PALLAS, že jí vyhovuje nižší hustota porostu. Ta se projeví vyšším výnosem, nižší vlhkostí, vyšší HTZ a vyrovnaností velikosti zrn.

REAKCE ODRŮDY PALLAS NA VÝSEVEK A HUSTOTU POROSTU

Zdroj: POP SAATEN-UNION, sklizeň 2023
(VL – vlhkost sklizeného zrna)

DOBRÁ RADA NAD ZLATO

AGRO, družstvo Záhoří, okr. Písek

Výměra: 2 310 ha orné půdy

Nadmořská výška: 410–540 m n. m.

Průměrné srážky: 570 mm (2021/22)

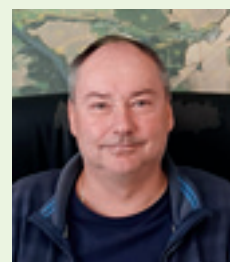
Půdy: lehké až střední

Struktura RV: 29 % řepka, 49 % obiloviny, 22 % pícniny na o.p.



„Hledali jsme novou odrůdu potravinářské pšenice a na doporučení jsme si vybrali PALLAS. V našich podmínkách proběhlo setí včas. Od samého počátku byl porost pěkný, dobře odnožený, stále vyrovnané rostliny, velké klasy a výborný zdravotní stav. Porost byl nepřehoustlý. Přestože jsme PALLAS sklízeli až po deštích, dopadl velmi dobře

ZKUŠENOST Z PRAXE – PALLAS



Ing. Petr Čunát,
agronom

jak výnosově, tak i kvalitativně (vlhkost 15 %, p.č. 308–371 s, NL 11,2–12,3 %, lepek 24,0 %, OH 780 g/l)“, řekl Ing. Petr Čunát.

PALLAS výměra: 20 ha výnos: 9,15 t/ha
Pš. oz. celkem výměra: 900 ha výnos: 6,70 t/ha

JEDINÁ ODRŮDA S KVALITOU PO DEŠTÍCH

ZAS Bečváry, okr. Kolín

Výměra: 4 300 ha

Nadmořská výška: 280–420 m n. m.

Průměrné srážky: 565 mm

Půdy: střední až těžší

Struktura RV: oz. pšenice 28 %, oz. ječmen 7 %, j. ječmen 7 %, oz. řepka 13 %, kukuřice 15 %, cukrovka 8 %, vaječná 7 %, ostatní 15 %



„Klasovky jsou dnes obecně nedostatkové zboží, proto jsem s PALLASem dlouho neváhal. Vybrali jsme mu pozemek po řepce v katastru obce

ZKUŠENOST Z PRAXE – PALLAS

Vavřinec, tedy vyšší poloha s výškou 390 m n. m. Seli jsme, jakmile to počasí umožnilo v půlce října 3,3 mil. zrn. Odrůda mě mile překvapila zdravotním stavem. Plevovka se jí netýkala a stačily 2 fungicidy. Při vyšší intenzitě se 175,5 kg/ha N a dělenou regulací nepolehla. Stěbla má delší, ale pevná. Naprosto zásadní přínos vidím v mimořádné kvalitě. PALLAS je jediná odrůda, která udržela pádovku i po deštích. Při výnosu téměř 10 t/ha měla solidní dusíky i objemovku“, sdělil agronom Jan Šmejkal.



Jan Šmejkal,
agronom

PALLAS výměra: 38 ha výnos: 9,76 t/ha
Pš. oz. celkem výměra: 1 200 ha výnos: 8,50 t/ha

STŘEDNĚ RANÉ „ÁČKO“ PŘEDEŠLO PŘÍSUŠKŮM

Soukromý zemědělec Jaromír Dostál, okr. Přerov

Výměra: 165 ha

Nadmořská výška: 204 m n. m.

Průměrné srážky: 565 mm

Struktura RV: řepka, pšenice ozimá, ječmen ozimý, sója



„Po mnohaletých zkušenostech, které jsem za poslední roky získal s ohledem na nevyzpytatelné průběhy počasí, vyhledávám ranější odrůdy pšenice ozimé, abych snížil vliv případných přísušků. PALLAS mě loni zaujal svými parametry v oblasti kvality a zdravotního stavu. Po zjištění, že jeden z rodičů je odrůda Tobak, jsem ho musel odzkoušet. PALLAS

byl zasetý na začátku října s výsevkem 3 mil/ha. V průběhu vegetace byl porost ve velmi dobré zdravotní kondici. Bohužel v době sklizně přišly vytrvalé srážky, které ovlivnily úžasně vypadající porost. Před deštěm si Pallas držel OH v rozmezí 830–840 g, bohužel po deštích spadla na 750 g. Sklizeň proběhla v polovině srpna, sklízelo se lehce nad 97 metrů po hektaru při vlhkosti 12,2 %. PALLAS tedy rozhodně naplnil veškerá očekávání a dokázal, že jde o odrůdu, na kterou se lze spolehnout!“ sdělil soukromý zemědělec Jaroslav Dostál.

PALLAS výnos: 9,73 t/ha
Pš. oz. celkem výnos: 9,27 t/ha

MISS 2023 POTVRDILA VÝKON I V PROVOZE

UNIAGRO s.r.o., okr. Náchod

Výměra: 1 190 ha

Nadmořská výška: 260–330 m n. m.

Průměrné srážky: 780 mm (2023)

Půdy: střední hlinité

Struktura RV: pšenice ozimá 45 %, řepka ozimá 115 %,
cukrová řepa 10 %, ječmeny (ozimý, jarní) 10 %, kukuřice 5 %, 15 % ostatní (jetel, mák ...)

„Dlouhodobě zakládáme poloprovozní pokusy s pšenicí ozimou. Sledujeme reakce odrůd v místních půdních a klimatických podmínkách. Den agronoma (29. ročník) u nás ovládl PALLAS. Jeho adaptabilitu jsme souběžně testovali i na běžné ploše o výměře 37 ha. Dosáhl

SKLIZEN
10,6 t/ha
2023



ZKUŠENOST Z PRAXE – PALLAS



Ing. Vladimír Fröhlich,
agronom

Nechceme, aby nám starost o výnos a kvalitu přerostla přes hlavu, proto jsme letos zaselí PALLASe na 100 ha.



zde **výnosu 106,35 q/ha** a byl jediný, který u nás po deštích udržel potravinářskou jakost.“ Řekl agronom Ing. Vladimír Fröhlich.

PALLAS TO ZASE SBÍRAL

Také v roce 2023 se na polních dnech odrůdě PALLAS dařilo. Kde se volila MISS PŠENICE, tam to většinou PALLAS posbíral.



Polní den Lysice **1. místo**



Polní den UNIAGRO Zaloňov **1. místo**



Polní den SKALAGRO Skalička **2. místo**



Polní den ELITA Ořechov **3. místo**

VYZKOUŠEL JSEM A NEZKLAMALA

Statek Domašín a.s., okr. Benešov

Výměra: 562 ha orné půdy

Nadmořská výška: 390–510 m n. m.

Průměrné srážky: 794 mm

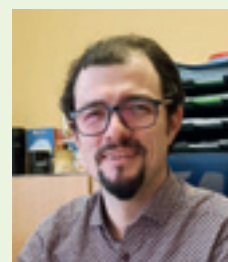
Půdy: lehké písčité a těžké jílovité

Struktura RV: 48 % obiloviny, 17 % řepka, 5 % mák,

4 % kukuřice, 26 % zlepšující plodiny a úhor



ZKUŠENOST Z PRAXE – SU TARROCA

Ing. Jan Bursík,
předseda představenstva

„SU TARROCA mě zaujala na několika pokusech obilovin svým habitem rostlin. Výrazné jsou zejména široké listy, velký klas a dobrý zdravotní stav. Důležitá je pro nás též potravinářská kvalita. Porosty jsme bohužel sklízeli až po deštích jako poslední. Přesto SU TARROCA dosáhla na průměrný výnos 7,95 t a dokázala udržet i potravinářské parametry: 12,3 % N látek, OH 765 g/l a 243 p.č. Celá sklizeň byla vykoupena jako potravina“, říká Ing. Jan Bursík.

SU TARROCA výměra: 40 ha výnos: 7,95 t/ha

(výnos lehká půda: 7,5 t/ha / výnos jílovitá půda: 8,2 t/ha)

Pš. oz. celkem: výměra: 173 ha výnos: 7,90 t/ha

STĚBLA JAKO RÁKOS
A MÍSTO KLASŮ DOUTNÍKY

SHR Jaroslav Kroužeký, Vlněves, okr. Mělník

Výměra: 950 ha

Nadmořská výška: 165 m n. m.

Průměrné srážky: 550 mm

Půdy: střední

Struktura RV: oz. pšenice 43 %, oz. řepka 22 %, j. ječmen 22 %, kukuřice 10 %, ostatní 3 %

„Pokud mám hodnotit SU TARROCA dvěma slovy, pak jsou to slova: zdravá a výnosná. Loni se ukázaly některé odrůdy jako náchylné na rez plevovou. To ovšem neplatí o SU TARROCA. Ta byla jedna ze zelených (o jeden fungicid méně). Zrno má velké a vyrovnané. Tím lépe využívá vodu v závěru vegetace. Na podzim je vyšší HTZ také znát, má vyšší energii při vzházení. Jsem přesvědčen, že jí stačí max. 600 klasů na metr čtvereční. Má velmi pevná stébla, po řepce s lehkým krácením a při 140 kg N/ha (za jaro) nikde nepřilehla. Sklízeli jsme ji ještě před deštěm a na polovině pozemku po kroupách. Vedle výnosu 9,3 t/ha nás překvapila solidní objemovkou (790 g) a 13 % NL. Letos ji pěstujeme na 100 ha. Po zimě se zelenými listy vypadá v kondici,“ říká pan Jaroslav Kroužeký.



ZKUŠENOST Z PRAXE – SU TARROCA

Jaroslav Kroužeký,
soukromé hospodářství Vlněves

SU TARROCA výměra: 25 ha výnos: 9,3 t/ha

Pš. oz. celkem: výměra: 372 ha výnos: 8,86 t/ha

SU TARROCA^B Excelentní výnos a vysoká plasticita

PŘEDNOSTI ODRŮDY:

- Mimořádně vysoký stabilní výnos
- Vysoká plasticita
- Dobrá odolnost proti poléhání
- Vynikající odrůdový profil
- PCH1 – vysoká odolnost k stéblolamu

POPIS ODRŮDY

Po delší době se na český trh dostává opravdu rekordně výnosná pšenice s českou registrací, a to v potravinářské kvalitě. Na kontrolní odrůdy dosahuje v průměru účtyhodných **109 % (ošetřená varianta)**, a to za tři roky státních zkoušek. **S odrůdou JOHNSON se tak SU TARROCA řadí mezi nejvýnosnější registrované odrůdy v ČR.** SU TARROCA je polopozdní až pozdní odrůda středního až nižšího vzrůstu. Špičkových výnosových výsledků dosahuje zejména kombinací středního počtu klasů na m², vyššího počtu zrn v klase a vysoké HTZ. Dobrá až velmi dobrá odolnost proti poléhání a vysoká reakce na produkční dávku dusíku umožňuje vést odrůdu SU TARROCA na vysoké až velmi vysoké úrovni pěstování. SU TARROCA však jasně dokazuje, že snáší i nižší intenzitu – viz str. 18.

DOPORUČENÍ PRO PĚSTOVÁNÍ ODRŮDY

SU TARROCA je velmi plastickou odrůdou bez vyhraněných nároků na pěstování. **Velmi dobře však zhodnocuje intenzifikační opatření, jako např. rozdělení produkční dávky N, využití mikroprvků Mn, Mo, Zn a významné navýšení HTZ jako reakce na druhé kvalitativní hnojení močovinou do klasu. SU TARROCA je i velmi tolerantní k termínu setí.** Z poloprovozních pokusů vyplývá, že SU TARROCA dosahuje špičkových výnosů též v méně zpracované půdě i v suchých podmínkách na lehčích půdách. Odrůdu není vhodné sít po zrnové kukuřici.

VÝNOS ZRNA	MIMOŘÁDNĚ VYSOKÝ (109 %)
Ideální hustota porostu	střední (600 – 650 klasů/m²)
Produktivita klasu	vysoká (1,9 g)
Počet nezadinových zrn v klase	vysoký (40 zrn)
HTZ	vysoká (47 – 49 g)
VÝVOJ	
Počáteční vývoj	rychlý až středně rychlý podzemní vývoj, středně rychlý jarní vývoj / střední odnožovací schopnost
Výška rostlin	nižší až střední vzrůst (88 – 90 cm)
Metání / zrání	polopozdní / polopozdní
PŘEZIMOVÁNÍ	
Zimovzdornost / Mrazuvzdornost	dobrá / dobrá
PEKAŘSKÁ JAKOST	
Pádové číslo	311 s
Obsah NL	13,50 %
Sedimentační test	36 ml
Vaznost mouky	58,5 %
Objemová hmotnost	800 g/l
Objem pečiva	557 ml
TERMÍN SETÍ	od 2/2 září do 1. týdne listopadu
VÝSEVEK	
Rané setí	280 zrn/m ²
Optimální podmínky	280 – 300 zrn/m ²
Pozdní setí	320 – 380 zrn/m ²
Velmi pozdní termín setí	400 zrn/m ²
HNOJENÍ DUSÍKEM – INTENZITA	
	160 – 200 kg N/ha (jarní aplikace)
Podzemní podpora	EC 14–15 (4. – 5. pravý list); močovina + 300 g Mn 10 kg N/ha – podzemní aplikace
Odnožování (včetně Nmin)	EC 21 – 28 (odnožování) 50 – 60 kg N/ha (30 %)
Sloupkování – počátek	EC 29 – 31 (počátek sloupkování) 80 – 100 kg N/ha (50 %)
Sloupkování – vývoj	EC 32 – 35 (hlavní sloupkování) 16 – 20 kg N/ha (10 %)
Pozdní dávky (dle očekávaného výnosu)	EC 45 – 49 (praporec až pr. pochvy) 16 – 20 kg N/ha (10 %)
HNOJENÍ DUSÍKEM – EXTENZITA	
	100 – 140 kg N/ha (jarní aplikace)
Odnožování (včetně Nmin)	EC 21 – 28 (odnožování) 30 – 40 kg N/ha (30 %)
Sloupkování – počátek	EC 29 – 31 (počátek sloupkování) 60 – 80 kg N/ha (60 %)
Pozdní dávky (dle očekávaného výnosu)	EC 45 – 49 (praporec až pr. pochvy) 10 – 15 kg N/ha (10 %)
ODOLNOST PROTI POLĚHÁNÍ	
	střední až vysoká (7,1)
	EC 28 – 29 (konec odnožování) CCC 750 g do 1,2 l/ha CCC 750 g 0,3 l/ha + Ethephon 0,4 l/ha nebo v EC 33 pouze 0,3 – 0,4 l trinexapac-ethyl nebo v EC 33 pouze 0,5 – 0,6 l mepiquat prohexadione
POTŘEBA RŮST. REGULÁTORŮ (vyšší intenzita)	
	EC 31 (počátek sloupkování)
ODOLNOST K CHOROBÁM	
	++++ odolná, rezistentní 0 průměrná - - - - velmi náchylná
Padlí listu / klasu	6,6 (++) / 6,8 (++)
Braníčnatky listu / klasu	6,2 (++) / 6,5 (++)
Rez pšeničná / plevová - list	5,3 (0) / 9,0 (++++)
Běloklasost	7,0 (+++)
Fuzaria klasu	5,8 (+)
FUNGICIDNÍ OŠETŘENÍ	
Dle infekčního stavu	EC 30 – 49 širokospektrální fungicid
Vysoká intenzita, vyšší infekční stav	EC 51 azolový fungicid 200 g
VHODNOST PO OBILOVINĚ	
	ano (+++)
VHODNOST PO ZRN. KUKUŘICI	
	ne

Zdroj: Šlechtitel, ÚKZÚZ 2018–2020. Šlechtitel: SAATEN-UNION / Nordsaat Saat-zucht GmbH
Při volbě optimální agrotechniky nutno zohlednit místní podmínky, stav porostu a povětrnostní podmínky.
Veškeré údaje zpracovány dle nejlepších znalostí, bez záruk.



SU TARROCA JE HVĚZDOU JAK V PRAXI, TAK V POLNÍCH POKUSECH

Již jste si zvykli, že SU TARROCA září jako hvězda na většině polních dní a v poloprovozních pokusech? To co však předvedla v roce 2023 společně s JOHNSONem v největším republikovém pokusu v Pokusné stanici Humpolec, to se jiné odrůdě hned tak nepovede.

Z celkového počtu 119 zkoušených odrůd se SU TARROCA umístila v **neošetřené variantě na 1. místě**. Z celkového počtu 119 odrůd se v **ošetřené variantě umístila také na 1. místě!** V průměru obou variant pak tedy skončila na 1. místě s výnosem 13,55 t/ha a byla to **jediná odrůda s výnosem nad 13 t/ha! To je hozená rukavice!**

O současné špičkové genetice SAATEN-UNION svědčí také excelentní umístění odrůdy JOHNSON – v neošetřené variantě na 2. místě, v ošetřené na 3. místě.

Co dodat? Náhoda? Dost nepravděpodobné!

PS HUMPOLEC SKLIZEŇ 2023 – PŠENICE OZIMÁ, POŘADÍ DLE PRŮMĚRNHO VÝNOSU

	Odrůda			Výnos neošetř. (t/ha)	Výnos ošetř. (t/ha)	nárůst výnosu (%) – neošetř. a ošetř.	Výnos (t/ha) průměr	% průměru (průměrný výnos)
1	SU TARROCA	B	SAATEN	12,95	13,75	106,2	13,35	128,4
2	JOHNSON	C	SAATEN	12,43	12,42	99,9	12,43	119,5
3	Campesino	B	RWA	12,22	12,49	102,2	12,36	118,8
4	HYKING	C	SAATEN	11,99	12,23	102,0	12,11	116,5
5	SU ASTRAGON	C	SAATEN	11,98	11,90	99,3	11,94	114,8
6	SU HYTONI	B/C	SAATEN	11,68	11,90	101,9	11,79	113,4
7	Irun		Lidea	11,69	11,87	101,5	11,78	113,3
8	Gentleman	B	RWA	11,42	12,03	105,3	11,73	112,8
9	KWS Extase	B	Soufflet	10,90	12,41	113,9	11,66	112,1
10	KWS Keitum	C	Soufflet	10,92	12,33	112,9	11,63	111,8
11	Novic		Lidea	11,41	11,81	103,5	11,61	111,7
12	BONANZA	C	SAATEN	11,21	11,74	104,7	11,48	110,4
13	LG Lunaris	C	Limagrain	11,10	11,85	106,8	11,48	110,4
14	HYACINTH	C	SAATEN	11,30	11,54	102,1	11,42	109,8
15	HYDROCK	B	SAATEN	11,00	11,70	106,4	11,35	109,2
16	HYLIGO	B	SAATEN	11,22	11,43	101,9	11,33	108,9
17	PONTIFORM	E/A	SAATEN	11,12	11,51	103,5	11,32	108,8
18	Kalbex	C,CK	Selgen	11,22	11,38	101,4	11,30	108,7
19	WPB Calgary	B	RWA	11,14	11,44	102,7	11,29	108,6
20	LG Absalon	A	Limagrain	11,04	11,53	104,4	11,29	108,5
21	Crossway	A	Limagrain	10,93	11,63	106,4	11,28	108,5
22	Apostel	A	RWA	11,16	11,37	101,9	11,27	108,3
23	LG Mondial	C	Limagrain	10,76	11,76	109,3	11,26	108,3
24	ASKABAN	A	SAATEN	11,11	11,41	102,7	11,26	108,3
25	SU HYCARDI	B	SAATEN	11,16	11,34	101,6	11,25	108,2
116	Aurelius	E	Saatbau	7,32	9,19	125,5	8,26	79,4
117	RGT Telemark	A	VP Agro	7,50	9,00	120,0	8,25	79,3
118	Megan	A	Selgen	6,94	8,93	128,7	7,94	76,3
119	IS Karmadur	E-tvr.	Elita	4,73	6,95	146,9	5,84	56,2
Průměr				9,91	10,88	110,56	10,40	

Zdroj: Pokusná stanice Humpolec (okr. Pelhřimov), sklizeň 2023 (prvních 20 a posledních 5 odrůd)

SU TARROCA JE HVĚZDOU JAK V PRAXI, TAK V POLNÍCH POKUSECH

VÝSLEDKY Z DALŠÍCH POP A DEMO POKUSŮ

Název pokusu	Okres	Pořadí SU TARROCA	Počet účastníků	Výnos SU TARROCA
PS Humpolec – ošetřená varianta	PE	1. 👍	119	13,75 t/ha
POP pšenice 2023, EMPRESA s.r.o., lokalita Kobeřice	OP	1.	32	13,64 t/ha
PS Humpolec – neošetřená varianta	PE	1. 👍	119	12,95 t/ha
FARMING TRIALS ZDV Krchleby	NY	1.	24	12,7 t/ha
POP Luže 2023, CEREJA a.s. Pardubice, OSEVA Agri Chrudim a.s.	CR	1.	29	11,4 t/ha
Odrůdové pokusy AGRO Poříčí s.r.o.	BN	1.	37	11,11 t/ha
Pokus v Březovské zemědělské a.s., Březová	OP	1.	44	11,1 t/ha
POP pšenice Skalička 2023 – ošetřená varianta	PR	2.	57	8,9 t/ha
POP pšenice Skalička 2023 – neošetřená varianta	PR	2.	57	8,0 t/ha



SU TARROCA v POP OSEVA AGRO Brno s.r.o. v Lysicích, okr. Blansko

ZKOUŠKA DOPADLA NA JEDNIČKU

ZD Hříšice, okr. Jindřichův Hradec

Výměra: **1 800 ha**
 Nadmořská výška: **520 m n. m.**
 Průměrné srážky: **610 mm**
 Půdy: **½ těžké, ½ lehké**
 Struktura RV: **48 % obiloviny, 17 % řepka, 25 % kukuřice, 8 % vojtěška, 2 % hrách**



ZD Hříšice hospodaří v Jihočeském regionu v okrese Jindřichův Hradec. Svou výměrou přes 1800 ha patří k významným producentům především rostlinných výrobků, jako jsou obiloviny a řepka. Dále vlastní i bioplynovou stanici, takže je i významným pěstitelem kukuřice pro výrobu siláže. V rostlinné výrobě dosahuje dlouhodobě velmi dobrých výsledků. Pro pěstování ozimé pšenice JOHNSON se v podniku rozhodli v roce 2022 na základě zkušeností z okolních podniků a odrůda v poměrně



ZKUŠENOST Z PRAXE – JOHNSON



extrémních klimatických podmínkách roku 2022/23 poskytla velmi vysoký výnos. Dosažený čistý výnos **9,42 t/ha** byl milým překvapením i pro agronoma Milana Navrátila.

JOHNSON	výměra: 22 ha	výnos: 9,42 t/ha
Pš. oz. celkem	výměra: 595 ha	výnos: 6,8 t/ha

JOHNSON OPĚT PŘÍJEMNĚ PŘEKVAPIL

LIBER, družstvo vlastníků, Rudíkov, okr. Třebíč

Výměra: **785 ha**
 Nadmořská výška: **480–550 m n. m.**
 Průměrné srážky: **550 mm**
 Půdy: **většinou hlinitopísčité, kamenité, mělké**
 Struktura RV: **pšenice ozimá 125 ha, ječmen ozimý 150 ha, ječmen jarní 60 ha, řepka 130 ha, oves 60 ha, kukuřice 130 ha, jetelotravy 90 ha, ostatní 40 ha**



„JOHNSON byl zasety na poli, které je kvalitou půdy většinou hlinitopísčité a kamenité – typické pro naši oblast. Předplodinou pro celou



ZKUŠENOST Z PRAXE – JOHNSON

plochu ozimých pšenic byla řepka. V průběhu vegetace jsme provedli jen jedno preventivní fungicidní ošetření bez regulace, víc JOHNSON nepotřeboval. Při sklizni nás opět překvapil a znovu dokázal, že umí dát vynikající výnos (8,06 t/ha oproti podnikovému průměru 6,95 t/ha) při nízkých nárocích na půdu a technologii pěstování“, říká agronom podniku Ing. Jiří Dobrovolný.

JOHNSON	výměra: 20 ha	výnos: 8,06 t/ha
Pš. oz. celkem	výměra: 125 ha	výnos: 6,95 t/ha

JOHNSON JE TYPICKÝ VYSOKOU PRODUKTIVITOU KLASU

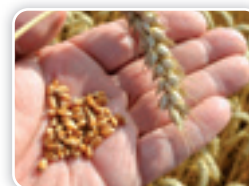
Rekordních výnosů dosahuje JOHNSON kombinací středního počtu klasů a parametry typickými pro tuto odrůdu. Těmi jsou vysoký počet zrn v klase, který často přesahuje 55 kusů, ale zejména vyrovnanou velikostí jednotlivých zrn. Díky tomu dosahuje i vysokého počtu nezadinových zrn v klase, a to často více jak 45 zrn. Při HTZ 42 g tak často produktivita klasu přesahuje hodnotu 1,8 g.



Rekordní výnosy JOHNSONa jsou ukryty v jeho **produktivě klasu.**



Produktivita klasu JOHNSONa je často přes **1,8 g.**



Vysoký počet zrn a **vysoký počet nezadinových zrn** pšenice JOHNSON.

JOHNSON^{Krm.} Špičkové výnosy a nejvyšší přírůstky

PŘEDNOSTI ODRŮDY:

- Špičkové výnosy v krmné kvalitě
- Mimořádně zdravý list i klas
- Vysoká stres-odolnost
- Vysoká odolnost proti poléhání

POPIS ODRŮDY

Polopozdní **vyložené krmná odrůda** nižšího vzrůstu s velmi dobrou odolností proti poléhání. JOHNSON je typický širšími listy s velmi zdravou listovou plochou. JOHNSON tvoří středně dlouhý až dlouhý klas s velmi vysokým počtem zrn. To při průměrné hustotě 2,3 – 2,5 klasů na rostlinu a střední HTZ dává předpoklady dosáhnout **špičkových výnosů zrna i v horších půdně-klimatických podmínkách.**

DOPORUČENÍ PRO PĚSTOVÁNÍ ODRŮDY

JOHNSON nemá vyhraněné nároky na podmínky **pěstování**. Je tolerantní k raným i pozdějším termínům setí. Je vhodný do lehčích půd a sušších lokalit. JOHNSON lze pěstovat v extenzivní technologii, ale stejně tak dobře dosahuje špičkových výnosů při vyšší úrovni hnojení. **Díky mimořádné odolnosti k významným chorobám pšenice, a to včetně rzi plevové a díky velmi dobré odolnosti proti poléhání farmář ušetří za nižší vstupy v POR.**



Tak chutná JOHNSON. 😊

VÝNOS ZRNA	VELMI VYSOKÝ v ošetřené i neošetřené variantě
Ideální hustota porostu	střední (600 klasů/m²)
Produktivita klasu	vysoká (1,8 g)
Počet nezadřinových zrn v klase	velmi vysoký (45 zrn)
HTZ	střední (42 g)

VÝVOJ	
Počáteční vývoj	středně rychlý podzimní vývoj, středně rychlý jarní vývoj / vyšší odnožovací schopnost
Výška rostlin	nižší vzrůst (85 cm)
Metání / zrání	polopozdní / polopozdní
PŘEZIMOVÁNÍ	
Zimovzdornost	střední odolnost
Mrazuvzdornost	střední odolnost
KRMNÁ KVALITA	
Nyní v ověřování na kuřatech (MTD Ústrašice)	
TERMÍN SETÍ	
od 2/2 září do 2/2 října	
VÝSEVEK	
Rané setí	250 zrn/m ²
Optimální podmínky	280 – 320 zrn/m ²
Pozdní setí	320 – 380 zrn/m ²
HNOJENÍ DUSÍKEM (intenz. pěst.)	
Odnožování (včetně Nmin)	EC 21 – 28 (odnožování) 150 – 180 kg N/ha 60 – 70 kg N/ha (40 %)
Sloupkování (počátek)	EC 29 – 32 (počátek sloupkování) 60 – 70 kg N/ha (40 %)
Sloupkování (průběh)	EC 33 – 35 (plně sloupkování) 30 – 40 kg N/ha (20 %)
HNOJENÍ DUSÍKEM (extenz. pěst.)	
100 – 150 kg N/ha	
ODOLNOST PROTI POLÉHÁNÍ	
velmi dobrá 7,5	
EC 28 – 29 (konec odnožování)	CCC 750 g 1,0 l/ha
EC 31 (počátek sloupkování), při vysoké intenzitě	CCC 750 g 0,2 l/ha + Ethephon 0,3 l/ha nebo v EC 32 – 35 pouze 0,4 l trinexapac-ethyl nebo v EC 32 – 35 pouze 0,5 l mepiquat prohexadione
POTŘEBA RŮST. REGULÁTORŮ (vysoká intenzita)	
EC 31 (počátek sloupkování), při vysoké intenzitě	
ODOLNOST K CHOROBÁM*	
++++ odolná, rezistentní 0 průměrná - - - velmi náchylná	
Padlí listu	8,4 (++++)
Padlí klasu	8,0 (++++)
Braničnatky, DTR	6,1 (++)
Rez pšeničná	6,9 (+++)
Rez plevová - list	6,6 (++)
Fusaria klasu	7,4 (+++)
FUNGICIDNÍ OŠETŘENÍ	
Fungicidní ošetření je třeba upravit dle předplodiny, klimatických podmínek a infekčního stavu daného roku	širokospektrální fungicid AZOL FREE odrůda
VHODNOST PO OBIKLINĚ	
ano (++)	
VHODNOST PO KUKUŘICI	
ano (+)	

Zdroj: ÚKZÚZ – registrace odrůdy, šlechtitel. Šlechtitel: Saaten-Union/ Saaten-Union FR
Při volbě optimální agrotechniky nutno zohlednit místní podmínky, stav porostu a povětrnostní podmínky.
Veškeré údaje zpracovány dle nejlepších znalostí, bez záruk.



JOHNSON – VÝSLEDKY Z POLNÍCH DNÍ (POP A DEMO POKUSY) 2023

Název pokusu	Okres	Pořadí JOHNSON	Počet účastníků	Výnos JOHNSON
POP pšenice 2023, EMPRESA s.r.o., lokalita Kobeřice	OP	2.	32	13,5 t/ha
PS Humpolec – neošetřená varianta	PE	2.	119	12,43 t/ha
PS Humpolec – ošetřená varianta	PE	3.	119	12,42 t/ha
DEMO BONAGRO Blažovice, sklizeň 2023	BO	1.	11	11,85 t/ha
POP Luže 2023, CEREAL a.s. Pardubice, OSEVA Agri Chrudim a.s.	CR	2.	29	11,18 t/ha
Pokus v Březovské zemědělské a.s., Březová	OP	5.	44	10,44 t/ha
POP PD Vnorovy – pšenice 2023	HO	4.	27	9,4 t/ha
POP PŠENICE OZIMÁ – Hrotovice	TR	1.	26	9,31 t/ha
POP pšenice ozimá 2023, OSEVA UNI, a.s. Horažďovice	KT	2.	22	8,08 t/ha



Odrůda JOHNSON v pokusné lokalitě Hrotovice

VÝSEVKOVÉ POKUSY ODRŮDY JOHNSON A JEJICH VLIV NA VÝNOS

Lokalita	Výsevek (MKS)	Hustota porostu (počet klasů/m ²)	Výnos v hrubém (t/ha)	Vlhkost (%)	HTZ (g)	Počet nezadinových zrn v klase	Produktivita klasu (g)
Šaratice (okr. VY)	2,8 👍	610	8,9	13,0	41 😊	33	1,353
	3,8	725	8,4	12,8	39	31	1,209
Hrotovice (okr. TR)	2,5 👍	660	9,3	14,7			
	3,2	710	8,9	14,7			
	4,0	750	8,9	14,9			

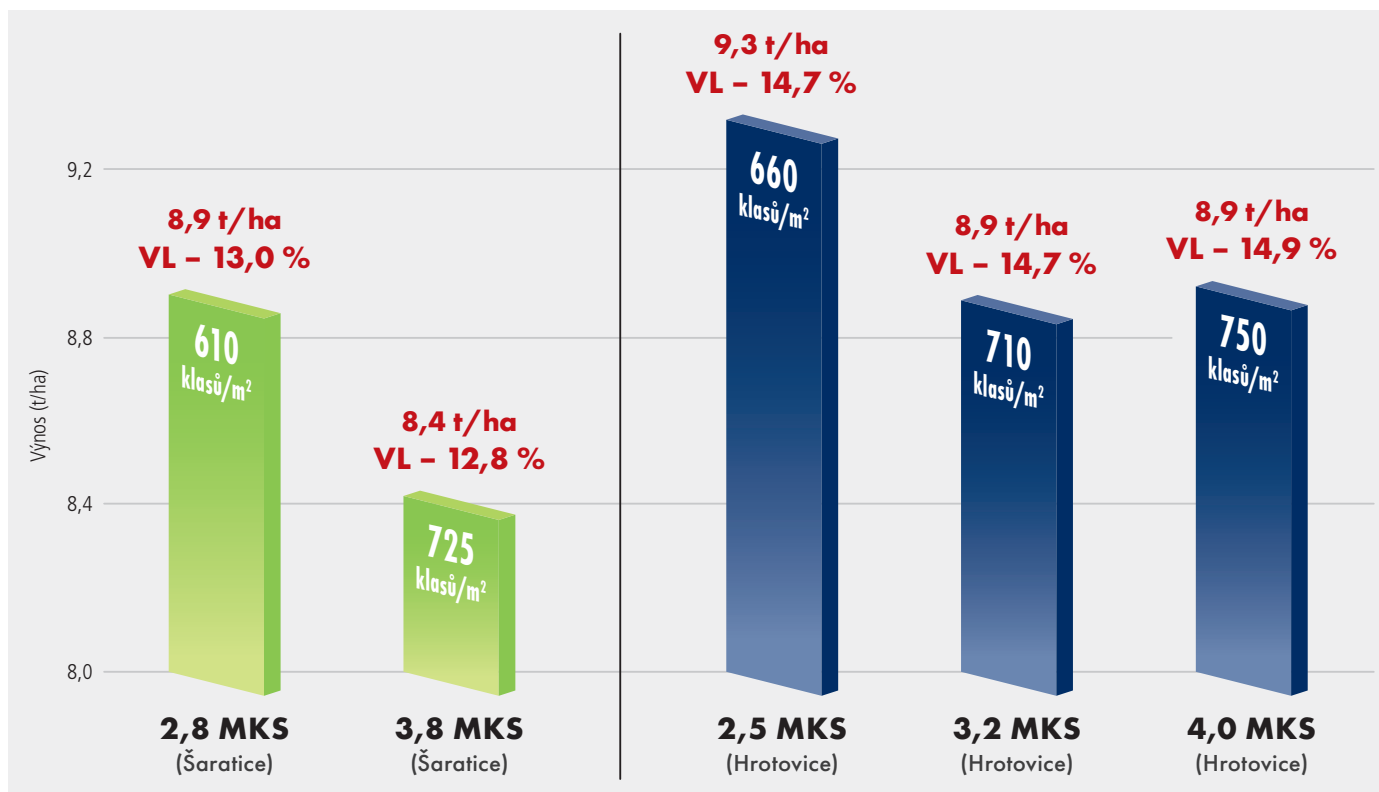
Zdroj: POP SAATEN-UNION, sklizeň 2023

Odrůda JOHNSON je více odnoživá, přesto vyžaduje ideálně 600 klasů /m². Proto je u něj doporučen nižší výsevek 2,5–3,2 MKS. Jeho HTZ se pohybuje kolem 42 g. V žádném případě tak farmář nesmí nastavit výsevku kolem 200 kg, jak je někdy bohužel zvykem. Stejně tak v jarních měsících je při práci s regulátory potřeba se více zaměřit na zpevnění a vyrovnání již vytvořených odnoží, než podporovat tvorbu dalších zbytečných „neproduktivních“ odnoží. Při výsevku 3,0 MKS tak bohatě stačí, když odrůda kromě hlavního stébela vytvoří v průměru 1,5–1,8 produktivních odnoží. Vše ostatní je již nad rámec požadavku.

Lokalita Šaratice: založeny dva 6 m pásy o délce 150 m s výsevky 2,8 MKS a 3,8 MKS

Lokalita Hrotovice: založeny tři 6 m pásy o délce 100 m s výsevky 2,5 MKS; 3,2 MKS; 4,0 MKS

REAKCE ODRŮDY JOHNSON NA VÝSEVEK A HUSTOTU POROSTU



Zdroj: POP SAATEN-UNION, sklizeň 2023 (VL – vlhkost sklizeného zrna)

TŘI ROKY ZKUŠENOSTÍ POTVRZUJÍ STABILITU KVALITY A VÝNOSU

Vratislav Sobek SHR, okr. Pelhřimov

Výměra: 210 ha

Nadmořská výška: 560–620 m n. m.

Průměrné srážky: 600 mm (2021/22)

Půdy: střední až lehké

Struktura RV: 25 % řepka, 50 % obiloviny, 18 % brambory, 7 % svazenka a lupina



„Tři roky pěstuji odrůdu ASKABAN. V loňském roce byl průběh první poloviny vegetace podobný jako v předchozích letech. Zlom nastal v období metání, kvetení a nalévání zrna. Nedostatek srážek byl navíc nerovnoměrně rozvržen a vysoké teploty neumožnily rozvinout výnosový potenciál porostů. ASKABAN splnil to, co od něj očekávám. Přes srážky v období sklizně udržel vysoký výnos spojený s kvalitou zrna. Snažím se dodávat do mlýna zboží s vysokou kvalitou. Rozbory ze sklizně 2023 z porostu s výnosem 9,0 t/ha: vlhkost 12,2 %, OH 765 g/l, lepek 25,9 %, NL 12,2 % a Pč. 331. Dle odběratele to jsou jedny z nejlepších výsledků“, říká pan Vratislav Sobek.

ZKUŠENOST Z PRAXE – ASKABAN



Agrotechnika:

Předplodina: řepka, **Zpracování půdy a příprava:** orba, kompaktor, **Termín setí:** 1. 10. 2022, 3,0 MKS, hloubka setí 2 cm, **Hnojení podzim:** bez hnojení, **Ochrana podzim:** Juventus + Kantor, **Hnojení jaro:** Kieserit 0,15 t/ha, 25.3. LAV 0,2 t/ha, 6.4. DAM 100 l/ha, 27.4. DAM 120 l/ha, 5.5. Forte Alfa Fenol 4 l/ha, 14.5. DAM 60 l/ha, **Ochrana jaro:** Medax Max + Mirage C, Fundand + Nexide, Sucidin + Prosaro, Revycare 1,5 l/ha, Protiostar 0,8 l/ha a Nexide 0,08 l/ha, **Sklizeň:** 14. 8. 2023

ASKABAN 2022/23 výměra: 45 ha výnos: 8,13 t/ha

ASKABAN 2021/22 výměra: 55 ha výnos: 8,30 t/ha

SAATEN-UNION NA VÁS MYSLÍ

Řádný agronom se neobejde bez vhodných nástrojů, které mu pomohou například se správným výběrem vhodné odrůdy, inventarizací porostu nebo s určením počtu rostlin na jednotku plochy pro vhodné stanovení odpovídajícího hnojení či regulace.



Leták RAJONIZACE
pro správný výběr odrůdy
na zvolený pozemek.



Metrovka
pro zjištění počtu
jedinců či klasů
na jednotce plochy.

Pevná lopatka / rýček
pro bezproblémové vyjmutí
rostlin ze země a kontrolu
kořenového systému.



Posuvné technologické pravitko pro vhodné stanovení hnojení a regulace porostů.



Tyto důležité pomůcky žádejte u svého regionálního poradce firmy SAATEN-UNION.

ASKABAN^A Perfektní výnos a potravinářská kvalita

PŘEDNOSTI ODRŮDY:

- Vysoký výnos
- Vysoká plasticita
- Výborné stabilní potravinářské parametry
- Vysoká mrazuvzdornost

POPIS ODRŮDY

ASKABAN je jedna z nejmrazuvzdornějších odrůd v ČR. Je to polopozdní vysoce výnosná, plastická a zdravá pšenice, která dosahuje výborné a stabilní potravinářské kvality. ASKABAN je středního vzrůstu, se střední odnoživostí a se schopností tvořit plné klasy zrna s vysokou HTZ 46–48 g.

DOPORUČENÍ PRO PĚSTOVÁNÍ ODRŮDY

ASKABAN je velmi praktickou odrůdou. Splňuje nároky jak extenzivnějších farmářů, tedy pěstování na nižší úrovni vstupů, tak i těch pěstitelů, kteří vedou své porosty intenzivně. ASKABAN disponuje také zdravou listovou plochou. **Tento typ odrůd je stále více žádan i s ohledem na nastupující omezení používání POR. ASKABAN je schopen akumulovat do zrna bílkoviny i při nižším hnojení N. Dlouho si drží kvalitu při deštivém závěru vegetace.**

ASKABAN je jedna z nejmrazuvzdornějších pšenic v ČR. Procento přežitých rostlin je **82 %**.

VÝNOS ZRNA	VYSOKÝ
Ideální hustota porostu	střední (600 – 650 klasů/m²)
Produktivita klasu	vysoká (1,7 g)
Počet nezadivinových zrn v klase	středně vysoký až vysoký (38 – 40 zrn)
HTZ	vysoká (46 – 48 g)

VÝVOJ	
Počáteční vývoj	středně rychlý podzimní vývoj, rychlý jarní vývoj / střední odnožovací schopnost
Výška rostlin	střední vzrůst (90 – 95 cm)
Metání / zrání	středně rané / polopozdní

PŘEZIMOVÁNÍ	
Zimovzdornost	velmi dobrá
Mrazuvzdornost	velmi dobrá až výborná (82 % přežitých rostlin)

PEKAŘSKÁ JAKOST	A/E
Pádové číslo	393 s
Obsah NL	14,30 %
Sedimentační test	59 ml
Vaznost mouky	61,80 %
Objemová hmotnost	798 g/l
Objem pečiva	562 ml

TERMÍN SETÍ	od 2/2 září do 2/2 října
--------------------	--------------------------

VÝSEVEK	
Rané setí	280 zrn/m ²
Optimální podmínky	280 – 320 zrn/m ²
Pozdní setí	320 – 380 zrn/m ²

HNOJENÍ DUSÍKEM (extenz. a intenz.)		130 – 180 kg N/ha
Odnožování (včetně Nmin)	EC 21 – 28 (odnožování)	40 – 60 kg N/ha (30 %)
Sloupkování – počátek	EC 29 – 32 (počátek sloupkování)	80 – 100 kg N/ha (60 %)
Pozdní dávky (dle očekávaného výnosu)	EC 49 – 51 (počátek metání)	10 – 20 kg N/ha (10 %)

ODOLNOST PROTI POLÉHÁNÍ	střední (5,5)
	EC 28 – 29 (konec odnožování) CCC 750 g do 1,5 l/ha
	EC 31 (počátek sloupkování), při vysoké intenzitě CCC 750 g 0,3 l/ha + Ethephon 0,5 l/ha nebo v EC 33 pouze 0,4 l trinexapac-ethyl nebo v EC 33 pouze 0,7 l mepiquat prohexadione

ODOLNOST K CHOROBÁM	++++ odolná, rezistentní 0 průměrná - - - velmi náchylná
Padlí listu / klasu	7,5 (+++) / 7,5 (+++)
Braničnatky listu / klasu	6,6 (++) / 6,9 (++)
Rez pšeničná / plevová - list	7,0 (++) / 8,3 (+++)

FUNGICIDNÍ OŠETŘENÍ	
Fungicidní ošetření je třeba upravit dle předplodiny, klimatických podmínek a infekčního stavu daného roku	širokospektrální fungicid EC 51 tebuconazole 250 g

VHODNOST PO OBILNINĚ	ano (++)
VHODNOST PO KUKUŘICI	ano (+)

Zdroj: ÚKZÚZ 2019. Šlechtitel: SAATEN-UNION / DSV

Při volbě optimální agrotechniky nutno zohlednit místní podmínky, stav porostu a povětrnostní podmínky. Veškeré údaje zpracovány dle nejlepších znalostí, bez záruk.



GENIUS^{E+} Odrůda v nejvyšší jakosti pekařské kvality „E+“



PŘEDNOSTI ODRŮDY:

- Mimořádná pekařská kvalita
- Vysoký výnos kvalitního zrna
- Zimovzdornost a mrazuvzdornost
- Vysoká tolerance k různým půdně-klimatickým podmínkám
- Specialista na pozdní setí

POPIS ODRŮDY

GENIUS je středně raná až polopozdní odrůda dosahující patřičně vysokých výnosů zrna, ovšem s tou nejvyšší možnou dosažitelnou pekařskou kvalitou. GENIUS je středního vzrůstu se střední odolností proti poléhání.

DOPORUČENÍ PRO PĚSTOVÁNÍ ODRŮDY

Odrůdu GENIUS lze doporučit pro střední až vyšší intenzitu pěstování napříč celou ČR. GENIUS lze využít pro nejpozdnější termíny setí. Dobrou toleranci vykazuje k předplodinám, jako je např. pšenice či kukuřice, i když je třeba dodržet určitá agrotechnická pravidla. Pro zajištění TOP kvality E+ nesít po ječmeni.



*Zdroj: BSA Hannover, Slechtitel, ÚKZÚZ 2011–2013.
Slechtitel: SAATEN-UNION/Nordsaat Saatwacht GmbH, Böhnshausen.
 Při volbě optimální agrotechniky nutno zohlednit místní podmínky, stav porostu a povětrnostní podmínky. Veškeré údaje zpracovány dle nejlepších znalostí, bez záruk.

VÝNOS ZRNA	VELMI VYSOKÝ v praxi
Ideální hustota porostu	střední (600 – 700 klasů/m ²)
Produktivita klasu	střední (1,6 – 1,7 g)
Počet nezadinových zrn v klase	středně vysoký (36 zrn)
HTZ	středně vysoká až vysoká (46,4 g)

VÝVOJ	
Počáteční vývoj	středně rychlý počáteční růst, střední odnožovací schopnost
Výška rostlin	střední (99 cm)
Metání / zrání	středně rané / středně rané až polopozdní
PŘEZIMOVÁNÍ	
Zimovzdornost	velmi dobrá
Mrazuvzdornost	velmi dobrá (7,4 ÚKZÚZ 2011/12)
ODOLNOST K PŘÍSUŠKŮM PEKAŘSKÁ JAKOST*	velmi dobrá „E+“ (v Německu registrace jako E9)
Pádové číslo	velmi vysoké (337 s)
Obsah bílkovin	vysoký (13,6 %)
Sedimentační test	velmi vysoký (62 ml)
Vaznost mouky	vysoká (56 %)
Objemová výtěžnost	velmi vysoká (706 ml)
Objemová hmotnost	vysoká (815 g/l)
Příjem vody	velmi vysoký (63,4 %)
TERMÍN SETÍ	dle výrobní oblasti od poloviny září do prvního týdne listopadu
VÝSEVEK	
Rané setí, vyšší pol. vzházivost	rané setí není příliš vhodné
Optimální podmínky	320 – 350 zrn/m ²
Pozdní setí, nižší pol. vzházivost	350 – 400 zrn/m ²
Velmi pozdní termíny setí	400 – 500 zrn/m ²
HNOJENÍ DUSÍKEM (intenziv. pěstování)	140 – 200 kg N/ha
Odnožování (včetně Nmin)	EC 21 – 28 (odnožování) 45 – 60 kg N/ha (30 %)
Tvorba stébla (>60 kg děleně)	EC 29 – 31 (počátek sloupkování) 40 – 70 kg N/ha (35 %)
Kvalitativní dávka (dle oček. výnosu)	EC 49 – 51 (počátek metání) 40 – 70 kg N/ha (35 %)
HNOJENÍ DUSÍKEM (extenziv. pěstování)	100 – 130 kg N/ha
Odnožování (včetně Nmin)	EC 21 – 28 (odnožování) 30 – 40 kg N/ha (30 %)
Tvorba stébla	EC 29 – 31 (počátek sloupkování) 40 – 50 kg N/ha (40 %)
Kvalitativní dávka (dle oček. výnosu)	EC 49 – 51 (počátek metání) 30 – 40 kg N/ha (30 %)
ODOLNOST PROTI POLÉHÁNÍ	střední 6,8 (+)
	EC 28 (konec odnožování) CCC 750 g 1,2 – 1,5 l/ha CCC 750 g 0,3 l/ha + 0,3 l Ethephon nebo pouze 0,2 l trinexapac-ethyl nebo pouze 0,5 l mepiquat + prohexadione
POTŘEBA RŮST. REGULÁTORŮ (intenzivní pěstování)	EC 31 (začátek sloupkování)
ODOLNOST K CHOROBÁM*	++++ odolná, rezistentní 0 průměrná - - - - velmi náchylná
Běloklasost	8,2 (+++)
Stéblolam	5,0 (0)
Padlí listu / klasu	8,2 (+++) / 7,8 (+++)
Braničnatky listu / klasu	5,8 (0) / 7,6 (+++)
Rez pšeničná / plevová	7,6 (++) / 8,8 (++++)
DTR	4,5 (0-)
Fuzaria klasu	7,5 (+++)
FUNGICIDNÍ OŠETŘENÍ	EC 21 – 28 v případě setí po obilnině podpořit odolnost k stéblolamu účinným fungicidem
Dle infekčního tlaku	EC 30 – 49 širokospektrál. fungicid EC 51 azolový fungicid
VHODNOST PO OBIILINĚ	po pšenici ano (++) , po ječmeni ne (-)
VHODNOST PO KUKUŘICI	ano (++)



PIRUETA^A Kulatá odrůda ve všech směrech

PŘEDNOSTI ODRŮDY:

- Velmi vysoký výnos v raném sortimentu
- Ranost
- Pevné zdravé celé rostliny

POPIS ODRŮDY

PIRUETA je raná, mimořádně výnosná odrůda středního vzrůstu s velmi dobrou odolností proti poléhání. Disponuje pevným zdravým kořenem a zdravou listovou plochou. Stejně tak je PIRUETA velmi odolná ke všem významným klasovým chorobám. Typické je pro ni velmi rychlé nalévání zrna. Potravinářská kvalita je na úrovni E/A.

DOPORUČENÍ PRO PĚSTOVÁNÍ ODRŮDY

PIRUETA je potravinářská pšenice, která se hodí všude tam, kde je vyžadováno rané setí a raná sklizeň. **Všude tam, kde se od pšenice žádá vysoký výkon i při nižších vstupech hnojiv a fungicidní ochrany.** Všude tam, kde se žádá dobrá zimovzdornost i mrazuvzdornost. V PIRUETĚ každý pěstitel nalezne tu svou ideální odrůdu.



PIRUETA je raná, velmi výnosná "Áčková" pšenice.

VÝNOS ZRNA	VELMI VYSOKÝ ve všech oblastech i variantách	
Ideální hustota porostu	vyšší (650 – 750 klasů/m²)	
Produktivita klasu	střední až nižší (1,5 g)	
Počet nezadinových zrn v klase	střední	
HTZ	střední (43 g)	
VÝVOJ		
Počáteční vývoj	středně rychlý podzimní vývoj, rychlý jarní vývoj / vysoká odnož. schopnost	
Výška rostlin	střední vzrůst (87 – 94 cm)	
Metání / zrání	rané / rané (2 dny na Bohemii)	
PŘEZIMOVÁNÍ		
Zimovzdornost	dobrá	
Mrazuvzdornost	dobrá (69 % přežitých rostlin)	
PEKAŘSKÁ JAKOST		
Pádové číslo	A	
Obsah NL	E	
Sedimentační test	A	
Vaznost mouky	A	
Objemová hmotnost	E	
Objem pečiva	E	
TERMÍN SETÍ	od 1/2 září do 1/2 října	
VÝSEVK		
Rané setí, vyšší pol. vzházivost	280 – 300 zrn/m ²	
Optimální podmínky	300 – 350 zrn/m ²	
Pozdní setí, nižší pol. vzházivost	350 – 380 zrn/m ²	
HNOJENÍ DUSÍKEM (intenz. pěst.)	180 – 200 kg N/ha	
Odnožování (včetně Nmin)	EC 21 – 28 (odnožování)	55 – 60 kg N/ha (30 %)
Sloupkování (počátek)	EC 29 – 32 (počátek sloupkování)	55 – 60 kg N/ha (30 %)
Sloupkování (průběh)	EC 33 – 35 (plné sloupkování)	35 – 40 kg N/ha (20 %)
Pozdní dávky (dle očekávaného výnosu)	EC 49 – 51 (počátek metání)	35 – 40 kg N/ha (20 %)
HNOJENÍ DUSÍKEM (extenz. pěst.)	100 – 130 kg N/ha	
Odnožování (včetně Nmin)	EC 21 – 28 (odnožování)	30 – 40 kg N/ha (30 %)
Sloupkování (počátek)	EC 29 – 32 (počátek sloupkování)	40 – 50 kg N/ha (40 %)
Pozdní dávky (dle očekávaného výnosu)	EC 49 – 51 (počátek metání)	30 – 40 kg N/ha (30 %)
ODOLNOST PROTI POLÉHÁNÍ	velmi dobrá (7,5)	
	EC 28 – 29 (konec odnožování)	CCC 750 g do 1,0 l/ha
POTŘEBA RŮST. REGULÁTORŮ (intenzivní pěstování)	EC 31 (počátek sloupkování), při vysoké intenzitě	CCC 750g 0,3 l/ha + Ethephon 0,3 l/ha nebo v EC 33 pouze 0,2 l trinexapac-ethyl nebo v EC 33 pouze 0,4 – 0,5 l mepiquat prohexadione
ODOLNOST K CHOROBÁM*	++++ odolná, rezistentní 0 průměrná - - - velmi náchylná	
Běloklasost	7,4 +++	
Padlí listu / klasu	6,8 ++ / 7,2 +++	
Braničnatky listu / klasu	5,8 +(+) / 7,3 +++	
Rez pšeničná / plevová - list	5,9 +(+) / 8,3 +++(+)	
Fusaria klasu	7,8 +++	
Virózy	8,9 +++(+)	
FUNGICIDNÍ OŠETŘENÍ		
Fungicidní ošetření je třeba upravit dle předplodiny, klimatických podmínek a infekčního stavu daného roku	širokospektrální fungicid AZOL FREE odrůda	
VHDNOST PO OBIKLINĚ	ano (++)	
VHDNOST PO KUKUŘICI	ano (++)	

Zdroj: Šlechtitel, ÚKZÚZ reg. řízení. Zástupce / Šlechtitel: Saaten-Union/ Selgen

Při volbě optimální agrotechniky nutno zohlednit místní podmínky, stav porostu a povětrnostní podmínky. Veškeré údaje zpracovány dle nejlepších znalostí, bez záruk.



GENIUS JE ZISKOVÁ ODRŮDA

Brož Petr, Sviny, okr. Tábor

Výměra: **234 ha**

Nadmořská výška: **420 m n. m.**

Průměrné srážky: **650 mm**

Půdy: **těžké, jílovité**

Struktura RV: **47 % obiloviny, 20 % řepka, 10 % mák,**

18 % luskoviny, 5 % jetel

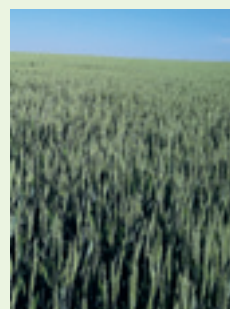


SKLIZEN
9,0 t/ha
2023

SHR Petr Brož hospodaří v Jihočeském regionu v okrese Tábor. Zaměřuje se na rostlinnou produkci, při které dosahuje stabilně nadprůměrných výsledků. Pro pěstování odrůdy pšenice ozimé GENIUS se rozhodl

ZKUŠENOST Z PRAXE – GENIUS

již v roce 2014. GENIUS si po celou dobu udržuje **stabilně vysokou výkonnost a vysoký podíl N-látek**, díky čemuž se řadí, z hlediska ekonomiky, k ziskovým komoditám. Pouze výjimečná odrůda si dokáže udržet svoje místo na polích po tak dlouhou dobu.



Sklizeň: 22. 7. 2023

GENIUS **výměra: 30 ha** **výnos: 9,0 t/ha**
Pš. oz. celkem **výměra: 95 ha** **výnos: 7,5 t/ha**

LETOS TRHLA REKORD 10,8 t/ha A TO VE SKLIZNI O TÝDEN DŘÍVE NEŽ OSTATNÍ ODRŮDY

RAVA Křenice, zemědělský podnik spol. s r.o., okr. Praha-východ

Výměra: **1 500 ha**

Nadmořská výška: **290–405 m n. m.**

Průměrné srážky: **610 mm**

Půdy: **středně těžké až těžké**

Struktura RV: **24 % pšenice ozimá, 24 % ječmen jarní,**

24 % řepka oz., 24 % kukuřice, 4 % ostatní



SKLIZEN
10,8 t/ha
2023

ZKUŠENOST Z PRAXE – PIRUETA

můžeme lépe rozprostřít žně. Pokaždé jsme PIRUETU sklídili také ve výborných parametrech kvality. **Průměrný výnos přes 9 t/ha ze 100 ha zopakovala už čtyřikrát za sebou!**“ Řekl hlavní agronom Ing. Václav Řezáč.



Ing. Václav Řezáč,
hlavní agronom

Sklizeň: 20. 7. – 24. 7. 2023

2023 výnos PIRUETA: 10,8 t/ha	plocha: 125 ha	průměr ZP: 10,2 t/ha
2022 výnos PIRUETA: 9,6 t/ha	plocha: 100 ha	průměr ZP: 9,5 t/ha
2021 výnos PIRUETA: 9,2 t/ha	plocha: 90 ha	průměr ZP: 8,9 t/ha
2020 výnos PIRUETA: 9,3 t/ha	plocha: 90 ha	průměr ZP: 9,2 t/ha

„Největší přínos PIRUETY je rozhodně v její ranosti. Ve sklizni je o týden dříve než ostatní odrůdy při zachování výnosové úrovně. Díky tomu si

PODRŽEL SI POTRAVINÁŘSKOU KVALITU I PO 100 mm SRÁŽEK V DOBĚ SKLIZNĚ

NOUZA s.r.o., okr. Jindřichův Hradec

Výměra: **650 ha**

Nadmořská výška: **450–550 m n. m.**

Průměrné srážky: **670 mm (2021/22)**

Půdy: **lehké až střední**

Struktura RV: **27 % řepka, 48 % obiloviny, 16 % mák a sója,**

3 % ostropestřec, peluška, kmín, jahody, len, 6 % úhor



SKLIZEN
8,0 t/ha
2023

ZKUŠENOST Z PRAXE – CENTURION

přehoustlé, 800 klasů/m². Musím se ještě zmínit o zdravotním stavu CENTURION, který byl velmi dobrý. V době žni jsme sklídili nejdříve konkurenční odrůdu. Když jsme zajeli do CENTURIONu, tak u nás spadlo 100 mm vody. Počítali jsme, že už žádnou potravinu neuděláme. K našemu překvapení jsme zjistili, že i po takovém přívalu vody si CENTURION podržel potravinářskou kvalitu. Výkupní parametry splnil: 13 % N, OH 795 g/l a p.č. 280“, říká Ing. Petr Nouza.



CENTURION **výměra: 40 ha** **výnos: 8,0 t/ha**

„Tuto osinatku jsme zaseli včas s výsevkem 2,9 MKS/ha, což bylo o 15 % méně než před rokem. Díky průběhu podzimu a první polovině jara se porost zahustil velkým množstvím odnoží. Do sklizně byly porosty

CENTURION^A Raný, osinatý, speciálně do stresu



PŘEDNOSTI ODRŮDY:

- Vysoký výnos v raném sortimentu
- Ranost
- Vysoká stres-tolerance
- Osinatá odrůda

POPIS ODRŮDY

Silně osinatá, raná pšenice v kvetení i zrání, s mimořádnou odolností ke stresovým podmínkám. Zejména v aridních oblastech a na lehkých málo vododržných půdách netrpí tak, jako jiné odrůdy. CENTURION je nižšího vzrůstu s dobrou odolností proti poléhání a střední odnoživostí. **Disponuje velmi dobrým zdravotním stavem** a dobrou odolností k vyzimování. Potravinářské parametry odrůdy jsou na úrovni A. **V zahraničí je díky plastičnosti a pevnému zdraví využívána zejména v extenzivnějších technologiích a na BIO farmách.**

DOPORUČENÍ PRO PĚSTOVÁNÍ ODRŮDY

CENTURION ocení zejména pěstitelé, kteří vyžadují od **potravinářské pšenice stabilně vysoké výnosy i v suchých oblastech** a v lokalitách s **častým výskytem divoké zvěře**. Stejně tak najde CENTURION uplatnění u farmářů, kteří se orientují na střední intenzitu hnojení. **Díky mimořádné stres-odolnosti a velmi dobrému zdraví je CENTURION využíván i v EKO zemědělství.**

Pro CENTURION je typická velmi silná osinatost.

VÝNOS ZRNA	VYSOKÝ ve všech oblastech VELMI VYSOKÝ v sušších oblastech	
Ideální hustota porostu	nízká (550 – 600 klasů/m²)	
Produktivita klasu	vysoká (1,7 – 1,8 g)	
Počet nezadinových zrn v klase	středně vysoký až vysoký (38 – 40 zrn)	
HTZ	vysoká (48 – 50 g)	
VÝVOJ		
Počáteční vývoj	rychlý podzemní vývoj, rychlý jarní vývoj / střední odnožovací schopnost	
Výška rostlin	střední vzrůst (85 – 90 cm)	
Metání / zrání	rané / rané	
PŘEZIMOVÁNÍ		
Zimovzdornost	dobrá	
Mrazuvzdornost	dobrá	
PEKAŘSKÁ JAKOST	A	
Pádové číslo	E	
Obsah NL, bílkovin	E/A	
Sedimentační test	A	
Vaznost mouky	A	
Objemová hmotnost	A	
Objem pečiva	A	
TERMÍN SETÍ	od 1/2 září do 1/2 října	
VÝSEVEK		
Rané setí, vyšší pol. vzházivost	250 zrn/m ²	
Optimální podmínky	280 – 320 zrn/m ²	
Pozdní setí, nižší pol. vzházivost	320 – 380 zrn/m ²	
HNOJENÍ DUSÍKEM (střední intenzita až extenzita)	120 – 150 kg N/ha	
Odnožování (včetně Nmin)	EC 21 – 28 (odnožování)	60 – 75 kg N/ha (50 %)
Sloupkování (počátek)	EC 29 – 32 (počátek sloupkování)	50 – 60 kg N/ha (40 %)
Pozdní dávky (dle očekávaného výnosu)	EC 49 – 51 (počátek metání)	15 kg N/ha (10 %)
ODOLNOST PROTI POLÉHÁNÍ	střední	
	EC 28 – 29 (konec odnožování)	CCC 750 g do 1,5l/ha
POTŘEBA RŮST. REGULÁTORŮ (střední intenzita)	EC 31 (počátek sloupkování), při vysoké intenzitě	CCC 750 g 0,2 l/ha + Ethephon 0,3 l/ha nebo v EC 33 pouze 0,4 l trinexapac-ethyl nebo v EC 33 pouze 0,6 l mepiquat prohexadione
ODOLNOST K CHOROBÁM*	++++ odolná, rezistentní 0 průměrná - - - - velmi náchylná	
Padlí listu / klasu	+++ / +++	
Braničnatky listu / klasu	++ / ++	
Rez pšeničná / plevová - list	+++ / +++	
Fuzarium	++	
FUNGICIDNÍ OŠETŘENÍ		
Fungicidní ošetření je třeba upravit dle předplodiny, klimatických podmínek a infekčního stavu daného roku	širokospektrální fungicid AZOL FREE odrůda	
VHODNOST PO OBILNINĚ	ano (+)	
VHODNOST PO KUKURČICI	ano (+)	

Zdroj: Šlechtitel. Zástupce / Šlechtitel: SAATEN-UNION / ASUR PLANT BREEDING s.a.s.

Při volbě optimální agrotechniky nutno zohlednit místní podmínky, stav porostu a povětrnostní podmínky. Veškeré údaje zpracovány dle nejlepších znalostí, bez záruk.



VÝNOSOVÁ JISTOTA – DŮLEŽITÝ PARAMETR V HOSPODAŘENÍ

ZD Horusice, okr. Tábor

Výměra: **460 ha**

Nadmořská výška: **410 m n. m.**

Průměrné srážky: **650 mm**

Půdy: **těžké, jílovité**

Struktura RV: **60 % obiloviny, 15 % řepka, 10 % kukuřice, 15 % ost. pícniny**



ZD Horusice hospodaří v Jihočeském regionu v okrese Tábor. Zaměřuje se na rostlinnou produkci, při které dosahuje nadprůměrných, velmi dobrých výsledků.

Pěstování odrůdy pšenice ozimé BONANZA má v podniku již dlouhodobou tradici. Ředitel podniku Milan Houska je s ní trvale spokojen a vyzdvihuje zejména její **výnosnost, dobrý zdravotní stav a platicitu**. Také několik let se v podniku zabývají i jejím množením. Dosažený čistý výnos **8,0 t/ha** byl jedním z nejlepších dosažených výnosů v Jihočeském regionu ve sklizňovém roce 2023.

ZKUŠENOST Z PRAXE – BONANZA



Agrotechnika:

Předplodina: řepka, **Zpracování půdy a příprava:** disky 1x, dlátový kypřič 1x, **Termín setí:** 29. 9. až 7. 10. 2022, výsevek 180 kg/ha, hloubka setí 2,5 cm, **Ochrana podzim:** Chocker 0,5 l, Rapid 0,08, **Hnojení podzim:** NPK 2 q, **Hnojení jaro:** LAV 2,0 q/ha, DAM 150 l, LAV 1 q, **Ochrana jaro:** Vuvuzela 0,6 l/ha, Rombus 0,5 l/ha, Fixator 0,4 l/ha, **Sklizeň:** 6. až 10. 8. 2023

BONANZA	výměra: 100 ha	výnos: 8,0 t/ha
Pš. oz. celkem	výměra: 210 ha	výnos: 8,0 t/ha

S OSINATKOU SU ASTRAGON DOSÁHLI JEDNOHO Z NEJVYŠŠÍCH VÝNOSŮ V REGIONU

ZD Horusice, okr. Tábor

Výměra: **460 ha**

Nadmořská výška: **410 m n. m.**

Průměrné srážky: **650 mm**

Půdy: **těžké, jílovité**

Struktura RV: **60 % obiloviny, 15 % řepka, 10 % kukuřice, 15 % ost. pícniny**



Pro pěstování odrůdy pšenice ozimé SU ASTRAGON se v podniku rozhodli v roce 2022. Ředitel podniku Milan Houska ji zařadil do osevního postupu na základě doporučení. Osinaté pšenice jsou v Jihočeském regionu zařazovány do osevních postupů také z důvodu menšího poškození porostů divokými prasaty. Dosažený čistý výnos SU ASTRAGONU **8,0 t/ha** byl jedním z nejlepších dosažených výnosů v Jihočeském regionu ve sklizňovém roce 2023.

Agrotechnika:

Předplodina: řepka, **Zpracování půdy a příprava:** disky 1x, dlátový kypřič 1x, **Termín setí:** 29. 9. až 7. 10. 2022, výsevek 180 kg/ha, hloubka setí 2,5 cm, **Ochrana podzim:** Chocker 0,5 l, Rapid 0,08,

ZKUŠENOST Z PRAXE – SU ASTRAGON



Hnojení podzim: NPK 2 q, **Hnojení jaro:** LAV 2,0 q/ha, DAM 150 l, LAV 1 q, **Ochrana jaro:** Vuvuzela 0,6 l/ha, Rombus 0,5 l/ha, Fixator 0,4 l/ha, **Sklizeň:** 4. 8. 2023

SU ASTRAGON	výměra: 30 ha	výnos: 8,0 t/ha
Pš. oz. celkem	výměra: 210 ha	výnos: 8,0 t/ha

SU ASTRAGON^{Krm.}

Raný, osinatý, krmný...



PŘEDNOSTI ODRŮDY:

- Vysoký výnos v raném sortimentu
- Ranost, krmná kvalita
- Vysoká stres-tolerance
- Osinatá odrůda

POPIS ODRŮDY

Raná, vysoce výnosná, silně osinatá, krmná pšenice, příbuzná odrůdě CENTURION. Tedy v mnoha parametrech jsou si tyto odrůdy velmi podobné. **SU ASTRAGON se pyšní vysokou stres tolerancí a rychlostí nalévání zrna.** Rostliny jsou středního vzrůstu s vyšším počtem odnoží. Klasy dosahují vyššího počtu nezadivých zrn se střední až vysokou HTZ.

DOPORUČENÍ PRO PĚSTOVÁNÍ ODRŮDY

SU ASTRAGON nachází uplatnění v podnicích vyžadujících velmi ranou až ranou sklizeň kvalitní krmné pšenice. Dále nachází své uplatnění zejména v suchých lokalitách a na písčitéch až kamenitých půdách a samozřejmě v lokalitách trpících vysokým výskytem černé zvěře. **SU ASTRAGON** je také specialistou na rané termíny výsevu. Odrůda je tolerantní chlortoluronu.

SU ASTRAGON je raný, silně osinatý a velmi výnosný i v aridních oblastech.

VÝNOS ZRNA	VELMI VYSOKÝ
Ideální hustota porostu	střední (600 – 700 klasů/m²)
Produktivita klasu	střední (1,6 g)
Počet nezadivých zrn v klase	střední (35 – 38 zrn)
HTZ	střední až vysoká (45 – 48 g)
VÝVOJ	
Počáteční vývoj	velmi rychlý podzimní i jarní vývoj / vyšší odnožovací schopnost
Výška rostlin	nižší až střední vzrůst (85 – 90 cm)
Metání / zrání	rané / rané až velmi rané
PŘEZIMOVÁNÍ	
Zimovzdornost	dobrá až velmi dobrá
Mrazuvzdornost	dobrá až velmi dobrá
KRMNÁ KVALITA	dle šlechtitele odrůda zejména vhodná pro krmení , nyní v ověřování na kuřatech (MTD Ústrašice)
TERMÍN SETÍ	od 1/2 září do 2/2 října – specialista na rané termíny setí
VÝSEVEK	
Rané setí – specialista	250 – 280 zrn/m ²
Optimální podmínky	280 – 320 zrn/m ²
Pozdní setí	350 – 380 zrn/m ²
HNOJENÍ DUSÍKEM (střední intenzita až extenzita)	100 – 140 kg N/ha – jarní aplikace
Odnožování (včetně Nmin)	EC 21 – 28 (odnožování) 40 – 55 kg N/ha (40 %)
Sloupkování – počátek	EC 29 – 31 (počátek sloupkování) 40 – 55 kg N/ha (40 %)
Sloupkování	EC 32 – 35 (průběh sloupkování) 20 – 30 kg N/ha (20 %)
ODOLNOST PROTI POLÉHÁNÍ	střední
	EC 28 – 29 (konec odnožování) CCC 750 g 1,0 – 1,2 l/ha
	CCC 750 g 0,2 l/ha + Ethephon 0,3 l/ha nebo v EC 33 pouze 0,2 – 0,3 l trinexapac-ethyl nebo v EC 33 pouze 0,5 – 0,6 l mepiquat prohexadione
POTŘEBA RŮST. REGULÁTORŮ (vyšší intenzita)	EC 31 (počátek sloupkování)
ODOLNOST K CHOROBÁM*	++++ odolná, rezistentní 0 průměrná - - - velmi náchylná
Padlí list / klasu	++(+) / +++
Braníkatky listu / klasu	++(+) / ++(+)
Rez pšeničná / plevová - list	++ / ++(+)
Běloklasost	++
Fuzaria klasu	++(+)
Neparazitické skvrny	+(+)
FUNGICIDNÍ OŠETŘENÍ	
Dle infekčního stavu	EC 30 – 49 širokospektrální fungicid
Vysoká intenzita, vyšší infekční stav	EC 51 azolový fungicid 200 g
VHODNOST PO OBILOVINĚ	ano (+)
VHODNOST PO ZRNOVÉ KUKUŘICI	ne, velmi pozdní setí

Zdroj: Šlechtitel, SAATEN-UNION / ASUR PLANT BREEDING SAS

Při volbě optimální agrotechniky nutno zohlednit místní podmínky, stav porostu a povětrnostní podmínky. Veškeré údaje zpracovány dle nejlepších znalostí, bez záruk.



BONANZA^{Krm.}

TOP krmná kvalita

PŘEDNOSTI ODRŮDY:

- Vysoký výnos zrna v praxi
- Pravidelně špičkové krmné parametry
- Vysoká mrazuvzdornost (8,3)
- Pevné zdraví
- Mnohonásobný držitel medailí ve vyhodnocení krmné kvality

POPIS ODRŮDY

BONANZA je středního vzrůstu, s dobrou až velmi dobrou odolností proti poléhání, velmi dobrým zdravotním stavem a **jednou z nejvyšších mrazuvzdorností ze sortimentu krmných pšenic (8,3 ÚKZÚZ)**. Předností je dobrá odolnost k fusariu v klase po kukuřici a k běloklasosti, což umožňuje setí po obilnině i kukuřici.

DOPORUČENÍ PRO PĚSTOVÁNÍ ODRŮDY

BONANZA je díky všem svým agrotechnickým vlastnostem jedinečnou krmnou odrůdou i z ekonomického hlediska. **BONANZA se pravidelně umísťuje na pomyslné bedně vítězů při hodnocení krmné kvality na kuřatech.**

VÝNOS ZRNA	VYSOKÝ (104,7 %)
Ideální hustota porostu	střední až vyšší (600 – 700 klasů/m²)
Počet nezadinových zrn v klase	středně vysoký (38 zrn)
HTZ	střední (45 g)

VÝVOJ

Počáteční vývoj	rychlý podzimní vývoj, rychlý jarní vývoj / střední odnožovací schopnost
Výška rostlin	střední (90 cm)
Metání / zrání	polopozdní / polopozdní

PŘEZIMOVÁNÍ

Zimovzdornost	velmi dobrá
Mrazuvzdornost	výborná (8,3)

KRMNÁ KVALITA

dle výkrmových testů MTD Ústrašice: **špičková krmná kvalita**

TERMÍN SETÍ

od první poloviny září do konce října

VÝSEVEK

Rané setí, vyšší pol. vzházivost	280 – 300 zrn/m ²
Optimální podmínky	300 – 320 zrn/m ²
Pozdní setí, nižší pol. vzházivost	320 – 380 zrn/m ²

HNOJENÍ DUSÍKEM

Odnožování (včetně Nmin)	EC 21 – 28 (odnožování)	40 – 60 kg N/ha (40 %)
1. produkční hnojení	EC 31 – 32 (počátek sloupkování)	40 – 60 kg N/ha (40 %)
2. produkční hnojení	EC 33 – 36 (hlavní sloupkování)	20 – 30 kg N/ha (20 %)

ODOLNOST PROTI POLÉHÁNÍ

	vysoká 7,3 (+++)	
	EC 28 – 29 (konec odnožování)	CCC 750 g 1,0 l/ha
POTŘEBA RŮST. REGULÁTORŮ	EC 31 (počátek sloupkování), při vysoké intenzitě	CCC 750g 0,2l + Ethephon 0,3 l nebo pouze 0,2 l trinexapac-ethyl nebo pouze 0,5 l mepiquat + prohexadione

ODOLNOST K CHOROBÁM*

Padlí travní na listu	7,7 (+++)
Braničnatky listu / klasu	5,8 (0) / 6,9 (++)
Rez pšeničná / plevová	7,3 (+++) / 7,7 (+++)
Fuzariozy klasu	6,8 (++)
Fuzaria klasu (test po kukuřici)	6,2 (++)
Běloklasost	8,3 (+++)
Plíseň sněžná	7,7 (+++)

FUNGICIDNÍ OŠETŘENÍ

Fungicidní ošetření je třeba upravit dle předplodiny, klimatických podmínek a infekčního stavu daného roku

širokospektrální fungicid

VHODNOST PO OBIILNĚ

ano (+++)

VHODNOST PO KUKUŘICI

ano (+++)

*Zdroj: ÚKZÚZ. Šlechtitel: SAATEN-UNION/W.v.Borries-Eckendorf GmbH a CO KG. Při volbě optimální agrotechniky nutno zohlednit místní podmínky, stav porostu a povětrnostní podmínky. Veškeré údaje zpracovány dle nejlepších znalostí, bez záruk.

BONANZA je pravidelně zařazena v krmných testech na kuřatech, které pořádáme ve spolupráci s Jihočeskou univerzitou, ZZN Pelhřimov, Zkušební stanicí Lukavec a MTD Ústrašice.





ZOLLERNSPELZ Nejvyšší kvalita špalda pro potravinářský průmysl

PŘEDNOSTI ODRŮDY:

- Vysoký výnos zdravého zrna
- Velmi dobré pekařské parametry
- Velmi dobrá odolnost proti poléhání
- Specialista i pro ekofarmy v ČR

POPIS ODRŮDY

ZOLLERNSPELZ je polopozdní vysoce výnosná ozimá pšenice špalda nízkého vzrůstu s velmi dobrou odolností proti poléhání. Odrůda špaldy ZOLLERNSPELZ je v české praxi dokonale prověřena. **O osivo této odrůdy v posledních letech dramaticky stoupl zájem.** Rozhodli jsme se proto tuto odrůdu množit **v ČR také jako BIO osivo.**

VÝNOS ZRNA	VYSOKÝ	
Ideální hustota porostu	nízká (550 – 600 klasů/m ²), v EKO 700 klasů/m ²	
Počet nezadivných zrn v klase	vyšší	
HTZ	vyšší (80 – 90 g vč. zbytků klasu)	
VÝVOJ		
Počáteční vývoj	velmi rychlý na podzim, středně rychlý na jaře	
Výška rostlin	nižší	
Metání / zrání	polopozdní / polopozdní	
PŘEZIMOVÁNÍ		
Zimovzdornost	velmi dobrá	
Mrazovzdornost	dobrá	
PEKAŘSKÁ JAKOST		
	PČ 325 s; NL 14,7 %; sediment. test 45 ml	
TERMÍN SETÍ		
	konvenční pěstování od 1/2 září do 2/2 října	ekologické pěstování od 1/2 září do 1/2 října
VÝSEVEK		
	konvenční pěstování 300 – 350 zrn/m ² (250 – 300 kg/ha)	ekologické pěstování 350 – 400 zrn/m ² (300 – 350 kg/ha)
HNOJENÍ DUSÍKEM		
Regenerační	EC 21 – 28 / 40 – 50 kg N (30 %)	20 – 40 kg N/ha (40 %) (např. 5 – 10 q kejdy)
Produkční	EC 29 – 32 / 60 – 70 kg N (50 %)	40 – 60 kg N/ha (60 %) (např. 10 – 15 q kejdy)
Kvalitativní (dle očekávaného výnosu)	EC 39 / 20 kg N (20 %)	
ODOLNOST PROTI POLÉHÁNÍ		
velmi dobrá		
POTŘEBA RŮST. REGULÁTORŮ		
konvenční pěstování EC 32 – 0,2 l/ha trinexapac-ethyl		
ODOLNOST K CHOROBAŮM*		
++++ odolná, rezistentní 0 průměrná - - - velmi náchylná		
Padlí listu	5,0 (+)	
Braníkatky listu	5,0 (+)	
Rez pšeničná / pleťová	5,0 (+) / 8,0 (+++)	
FUNGICIDNÍ OŠETŘENÍ		
Dle infekčního tlaku	EC 32 – 49 širokospektrální fungicid	možná aplikace POLYVERSUM
Vysoká intenzita, vysoký infekční stav (zejména fuzária klasu)	EC 51 – 65	
VHODNOST PO OBILNINĚ		
	konvenční pěstování ano (++)	ekologické pěstování ne

*Zdroj: šlechtitel SAATEN-UNION / Südwestdeutsche Saatwucht GmbH a Co.KG
Při volbě optimální agrotechniky nutno zohlednit místní podmínky, stav porostu a povětrnostní podmínky.
Veškeré údaje zpracovány dle nejlepších znalostí, bez záruk.



DOPORUČENÍ PRO PĚSTOVÁNÍ ODRŮDY

Díky plasticitě, výtečnému zdraví a stres-toleranci je vhodnou odrůdou také do **EKOLOGICKÉHO zemědělství**. Je nenáročná na půdně-klimatické podmínky. Stejně tak pěstitelé ocení velmi dobrou odolnost proti poléhání a velmi dobrou toleranci k pozdním termínům setí.

„Devatero přikázání“ pro omezení námele v zrně žita

Abychom mohli maximálně eliminovat výskyt námele ve sklizeném zrně žita, je třeba znát hlavní faktory, které se podílí na jeho výskytu. Mezi ty nejvýznamnější jistě patří vlhko a chlad v době kvetení. Stejně tak negativně působí extrémní vysoké teploty, sucho a bezvětrné počasí. Tyto podmínky brání přenosu pylu na bliznu. Na hluchém místě se pak tvoří sklerocia námele. Jistě bychom mohli vyjmenovat i více zásad, jak co nejvíce omezit výskyt námele.

TĚCHTO NÍŽE ZMÍNĚNÝCH DEVĚT PRAVIDEL JE VŠAK NEJZÁSADNĚJŠÍCH:

1) Volba výnosného a zdravého hybridu

Nové a moderní hybridy mají utvořenou architekturu klasu tak, aby bylo co nejlépe umožněno opylení i za horších klimatických podmínek.

2) Nákup kvalitního certifikovaného osiva

Certifikace osiva Vám zajišťuje, že osivo splňuje všechny normou stanovené osivové parametry.

3) Nákup certifikovaného osiva, které je kvalitně mořeno těmi nejlepšími účinnými látkami

Když si koupíte špičkové kvalitní auto, také ho neobujete nejlevnějšími pneumatikami. Naše špičková genetika si zaslouží tu nejlepší ochranu kvalitními mořidly. **Naše osiva moříme účinnými látkami: difenoconazol + fludioxonil + (tebuconazol) nebo fludioxonil + fluxapyroxad + triticonazol.** Tedy žádná „destilovaná voda“, ale to nejlepší, co má smysl a na trhu pro žito je dnes k dispozici.

4) Nákup osiva baleného ve výsevních jednotkách (VJ) v klíčivých semenech

Balení na jednotky v klíčivých semenech Vám zajišťuje správnou volbu hustoty porostu. Špatně zaseté a často přehoustlé porosty, vysévá-li se osivo na kg a ne na VJ, jsou totiž mnohem náchylnější na výskyt námele.

5) Výběr vhodné lokality

Jak již bylo zmíněno, pro dobré a kvalitní opylení je třeba vzdušné prostředí, nejlépe na větrných lokalitách. Sít proto žito v uzavřeném údolí či v zalesněných oblastech je trestuhodné. Případný výskyt námele jde pak často na vrub agronoma. Stejně tak sít žito u velkých vodních ploch je poměrně nešťastné.

6) Dodržování osevního sledu

Sít zrnové žito po zrnovém žitu? To je opravdu velmi špatné rozhodnutí a nemá žádnou omluvu. Sklerocie v půdě totiž přežívají 1–3 roky,

podle půdně-klimatických podmínek, hloubky zapravení posklizňových zbytků atd.

7) Hlubší zapravení posklizňových zbytků z porostů žita

V lokalitách s výskytem námele je třeba provést hlubší zapravení posklizňových zbytků po sklizni žita. Životaschopnost a klíčení spor námele totiž úměrně klesá s nedostatkem vzduchu.

8) Fungicidní ochrana a mikrovýživa na počátku kvetení

Velmi osvědčená a vyzkoušená je ochrana klasu na počátku kvetení, a to kombinací účinných látek metconazole či tebuconazole + azoxystrobin v 80–100 l vody za bezvětrného počasí. Do směsi je vhodné doplnit mikroprvky Zn a Cu. Zinek podporuje opylení a tvorbu zrna, měď brzdí prorůstání mycelia houby k semeníku.

9) Využití populačního žita INSPECTOR

I přes dodržení veškerých zásad je někdy příroda proti nám. Dlouhodobě trvající deště nebo naopak úmorná vedra v době kvetení jsou největším nepřítelem pro žito obecně. **Přesto opravdu velmi výrazně omezíme výskyt námele, využijeme-li při pěstování hybridů SU PERSPECTIV a SU ARVID populační žito INSPECTOR. Podrobné informace k této metodě naleznete na str. 36 a 37.**



Klas žita s obilkami napadenými námelem. A to přeci nechceme!

SU PERSPECTIV

NOVINKA
24 / 25

potravinařské využití		vhodné na senáž a GPS
rané setí		pozdní setí
intenzita		extenzita
sucho, LP		mokro, TP

SU ARVID

potravinařské využití		vhodné na senáž a GPS
rané setí		pozdní setí
intenzita		extenzita
sucho, LP		mokro, TP

SU NASRI

potravinařské využití		vhodné na senáž a GPS
rané setí		pozdní setí
intenzita		extenzita
sucho, LP		mokro, TP

**ŽITO HYBRIDNÍ
POTRAVINÁŘSKÉ**

SU PERSPECTIV

SU ARVID

**ŽITO HYBRIDNÍ
PRO SENÁŽ
A GPS**

SU NASRI^H

**ŽITO POPULAČNÍ
INSPECTOR**

Přimíchávání populačního žita **INSPECTOR** do osiva hybridního žita

NELZE K „NĚJAKÉMU“ HYBRIDU PŘIMÍCHAT „NĚJAKÉ“ POPULAČNÍ ŽITO JEN TAK. VŠE VYCHÁZÍ Z PRAKTICKÉHO POŽADAVKU O DOKONALÉM OPYLENÍ KLASŮ HYBRIDNÍHO ŽITA A SLADĚNÍ OBOU KOMPONENTŮ.

1) ZDROJ DOSTATKU PYLU

Obecně platí, že hybridní žito produkuje menší množství těžšího pylu. Za normálních klimatických podmínek je to pyl dostačující pro dokonalé opylení, avšak za vysokých teplot a silného slunečního záření pyl rychle vysychá a ztrácí životaschopnost. Také za bezvětrného počasí nebo za deštivých dnů v době kvetení pravděpodobnost opylení výrazně klesá.

ŘEŠENÍ: INSPECTOR – populační žito, které produkuje velmi mnoho lehčího pylu.

2) SNADNÝ PŘENOS PYLU

Zvolíme-li populační žito jako zdroj dostatku pylu, musí být snadněji roz-distribuován na klasy hybridu.

ŘEŠENÍ: INSPECTOR – jedná se o významně vzrůstný typ žita, jeho klasy dosahují výšky 10–15 cm nad porosty obou hybridů SU PERSPECTIV či SU ARVID.

3) KOMPATIBILITA A SLADĚNÍ TERMÍNU KVETENÍ

Přínos cizího pylu lze spatřovat i v navýšení výnosu. Neplatí to však vždy a u jakéhokoliv pylu. Je to výsledek neustálého zkoušení a hledání. Navíc musí hybrid a populační žito spolu „sedět“ i z hlediska termínu kvetení.

ŘEŠENÍ: INSPECTOR – je to právě populační žito a v kombinaci SU PERSPECTIV či SU ARVID. INSPECTOR má navíc poměrně dlouhou dobu kvetení a může tak svým pylem pokrýt jak první nakvétající, tak pozdě dokvétající klasy obou hybridů.

DOPORUČENÍ PRODUKTOVÉHO MANAŽERA

JAK PŘIMÍCHÁVAT INSPECTORA K HYBRIDNÍM ŽITŮM?

V ČR je takřka nemožné vyrobit směsi těchto komponentů podobně, jak je tomu v Německu, proto doporučujeme následující metodiku:

Základní myšlenkou je fakt, že **není potřeba rovnoměrné rozložení poměru hybridu a populace**. Můžeme částečně namíchat osivo v secím stroji přibližně 90:10 až 95:5. Stačí také například po zasetí hybridu obset pozemek sólo INSPECTOREM po obvodu (viz obr. 1) nebo z návětrné strany jedním či dvěma záběry secího stroje (viz obr. 2). Samozřejmě dle velikosti pozemku. Lze též nepravdělně přejet již zasetý pozemek křížmo či na koso INSPECTOREM (viz obr. 3). Nebo tyto dva postupy zkombinovat.

Výsevek při obsevu INSPECTOREM stačí bohatě 80 – 100 kg.



Ing. Luděk Novotný
produktový manažer
SAATEN-UNION CZ s.r.o.

POZOR AKCE! INSPECTOR ZDARMA! PRO JEŠTĚ LEPŠÍ OPYLENÍ A VYŠŠÍ VÝNOS!

Ke každému 1 VOV (á 12 VJ) hybridu *SU PERSPECTIV* nebo *SU ARVID* obdržíte 40 kg osiva *INSPECTOR ZDARMA!**



* Akce INSPECTOR ZDARMA platí do vydání zásob.

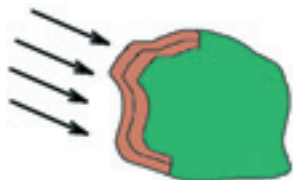
VARIANTY SETÍ SU HYBRIDŮ ŽITA V KOMBINACI S INSPECTOREM

■ INSPECTOR ■ SU HYBRIDY Šipky = směr větru

obr. 1 Pozemek SU hybridu obsetý jedním záběrem secího stroje žitem INSPECTOR.



obr. 2 Pozemek SU hybridu obsetý z návětrné strany žitem INSPECTOR.



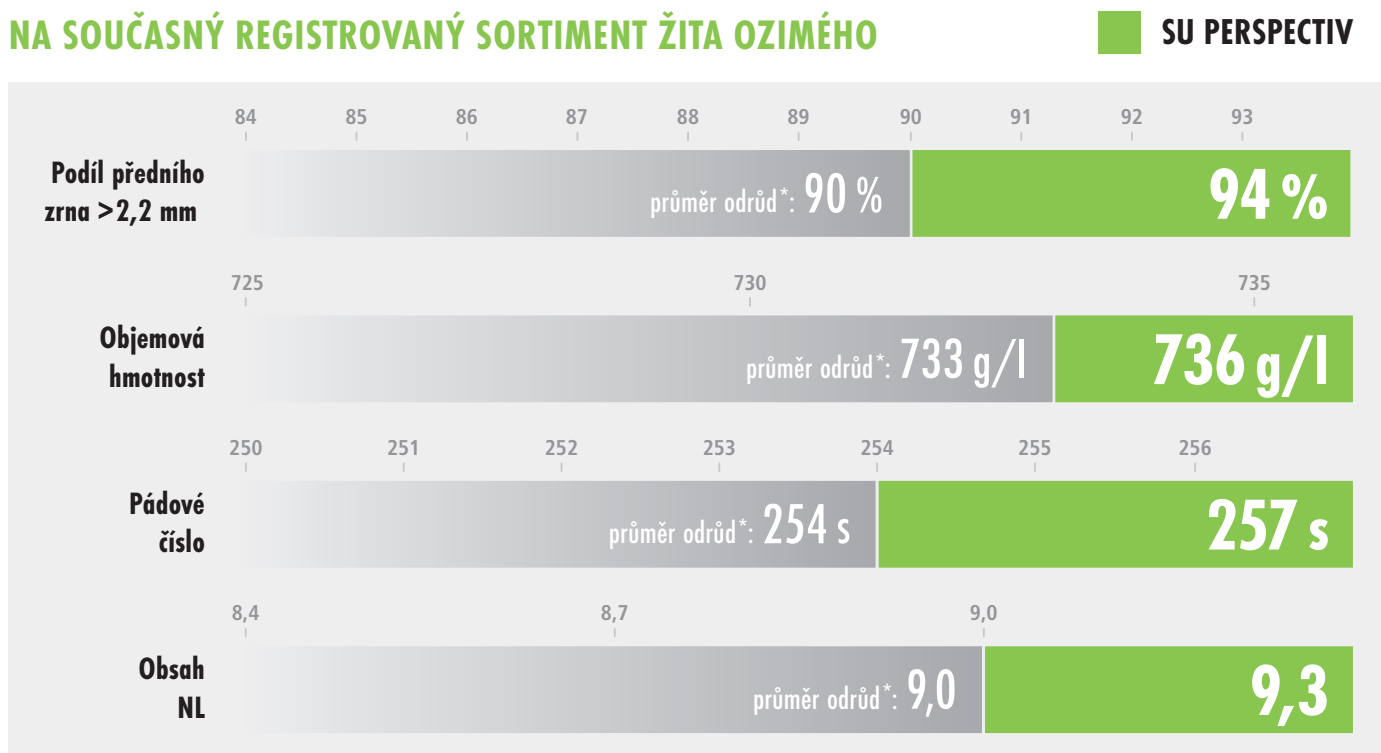
obr. 3 Kombinace obsevu celého pozemku a na křížmo přisetí INSPECTORA. Vhodné zejména u velkých pěstebních ploch.



SU PERSPECTIV – NOVÝ NÁSTUPCE SU PERFORMERU

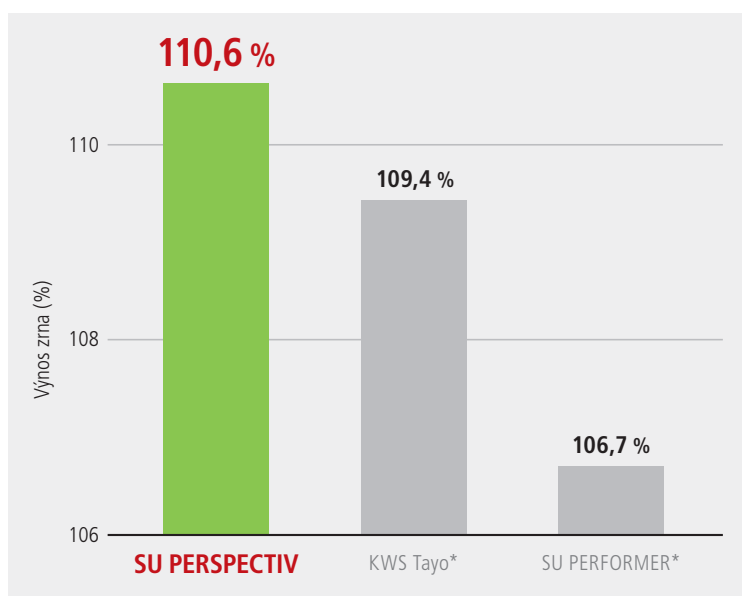
Patří mezi nejvyšší kvalitu potravinářská žita současnosti!

KVALITATIVNÍ PŘÍNOS HYBRIDU SU PERSPECTIV NA SOUČASNÝ REGISTRovaný SORTIMENT ŽITA OZIMÉHO



Zdroj: ÚKZÚZ 2024, registrované odrůdy žita ozimého.
* průměr registrovaných odrůd žita ozimého: SU PERFORMER, SU ARVID, SU BARESI, INSPECTOR, KWS Tayo, KWS Rotor, KWS Jethro

SU PERSPECTIV – ŠPIČKOVÝ VÝNOS NEOŠETŘENÉ VARIANTY POUKAZUJE NA VELMI DOBRÉ ZDRAVÍ



Zdroj: ÚKZÚZ 2021–23, neošetřená varianta, výnos v %. * Kontroly.



Špičková odnožovací schopnost hybridu **SU PERSPECTIV** je známkou mimořádného výnosu.

SU PERSPECTIV Nová hvězda v potravinářském sortimentu v české republice i EU

PŘEDNOSTI ODRŮDY:

- Špičkový výnos
- Výborné zdraví a vysoká odolnost poléhání
- Perfektní pekařské parametry
- Nízkonákladový hybrid

POPIS ODRŮDY

Nově registrovaný polopozdní hybrid SU PERSPECTIV již v názvu napovídá, že je to **nová perspektivní odrůda. Je to přímý nástupce** v Evropě nejuspěšnějšího potravinářského hybridního žita **SU PERFORMER**. Již přišel čas na obměnu. Ale stojí to za to. SU PERSPECTIV je totiž mimořádně výnosný. **Zejména v neošetřené variantě, kdy ve státních zkouškách dosáhl špičkový výnos 111 %**, bude český pěstitel dosahovat rekordních výnosů zrna. Hybrid je totiž velmi zdravý. Stejně tak mezi ostatními hybridy **vyniká jednou z nejvyšších odolností proti poléhání. Jedná se tak o nízkonákladový hybrid.** SU PERSPECTIV je také unikátní v potravinářské kvalitě. Dosahuje nejvyšších hodnot pádového čísla i obsahu N látek, a také hektolitrová hmotnost je u hybridu SU PERSPECTIV jedna z nejvyšších.

DOPORUČENÍ PRO PĚSTOVÁNÍ HYBRIDU

SU PERSPECTIV je mimořádně plastický hybrid bez vyhraněných nároků na půdně-klimatické podmínky. Dobře reaguje na intenzitu. Špičkových výsledků ale dosahuje jako jeden z mála v extenzivních technologiích. Zejména díky zdraví a odolnosti k poléhání je méně náročný na fungicidy a regulátory růstu. SU PERSPECTIV samozřejmě patří do nové generace žit s nižší tvorbou námele. I přesto není nic jednoduššího, než využít dalších z agrotechnických opatření pro ještě vyšší odolnost, zejména v rizikových oblastech a lokalitách.

VÝNOS ZRNA	ŠPIČKOVÝ (110,6 % neošetřeno / 106,8 % ošetřeno)
Ideální hustota porostu	vysoká (ideální počet 600 – 650 klasů/m²)
Podíl předního zrna	vysoký (95 %)
Počet nezadin. zrn v klase	vyšší
HTZ	střední (34 – 35 g)

VÝVOJ	
Počáteční vývoj	velmi rychlý podzimní vývoj, vysoká odnožovací schopnost
Výška rostlin	střední (145 cm)
Metání / zrání	středně raný / středně raný
PŘEZIMOVÁNÍ	
	dobré
POTRAVINÁŘSKÁ KVALITA	
Objemová hmotnost	vysoká
Obsah NL	středně vysoký
Pádové číslo	vysoké
TERMÍN SETÍ	
	od 1/2 září do 2/2 října
VÝSEVEK	
Rané setí	130 – 160 zrn/m ²
Optimální podmínky	160 – 200 zrn/m ²
Pozdní setí	200 – 250 zrn/m ²
HNOJENÍ DUSÍKEM	
EC 14 – 16 (tvorba list. růžice)	roztok 20 kg močoviny + 400 g Mn významně podporuje výborné odnožování
Odnožování (včetně Nmin)	EC 21 – 28 (odnožování) 90 – 100 kg N/ha (70 %)
Tvorba stébla	EC 30 – 31 (počátek sloupkování) 30 – 40 kg N/ha (30 %)
Pozdní dávka	EC 39 – 45 (praporcový list) 20 kg N/ha – jen při intenzivní technologii
ODOLNOST PROTI POLÉHÁNÍ	
	6,8 (++)
POTŘEBA RŮST REGULÁTORŮ (vysoká intenzita)	
EC 28 – 29 (konec odnožování)	CCC 750 g 1,8 l/ha
EC 32 – 35 (1/2 sloupkování)	mepiquat chlorid + prohexadion Ca – 0,5 l/ha nebo trinexapac-ethyl 250 g – 0,4 l/ha
ODOLNOST K CHOROBÁM*	
Padlí list	7,9 (++++)
Skvrnitost listu	5,9 (+)
Rez žitná	6,3 (++)
Rez travní	7,7 (++++)
FUNGICIDNÍ OŠETŘENÍ	
EC 37 – 49 širokospektrální fungicid	
VHODNOST PO OBIILNINĚ	
	ano (++)

Zdroj: šlechtitel, ÚKZÚZ. Šlechtitel: Saaten-Union / Hybro Saatzucht GmbH.
Při volbě optimální agrotechniky nutno zohlednit místní podmínky, stav porostu a povětrnostní podmínky.
Veškeré údaje zpracovány dle nejlepších znalostí, bez záruk.



*Osivo nového hybridu SU PERSPECTIV
bude již letos plně k dispozici na běžnou
plochu z produkce od českých množitelů.*

SU ARVID^H Výkonný hybrid do extrémních podmínek

PŘEDNOSTI ODRŮDY:

- Špičkový výnos zrna
- Výborné zdraví
- Výborné výsledky v suchu

POPIS ODRŮDY

SU ARVID je nově registrované hybridní žito v ČR. Je to středně raný hybrid dosahující špičkových výnosů kvalitního zrna ve všech půdně-klimatických podmínkách. Naprostý machr je však v suchých podmínkách a na nejsušších lokalitách, kde jednoznačně "převálcuje" ostatní konkurenci. SU ARVID je typický středním vzrůstem rostlin, velmi zdravou listovou plochou a dobrou odolností proti poléhání. **Také patří mezi hybridy s vylepšenou odolností proti tvorbě námele.** Ideální porost tvoří vyšší počet klasů s vyšším počtem zrn v klase a střední HTZ. SU ARVID rychle nalévá zrna a vykazuje toleranci k nepříznivým klimatickým podmínkám. Při jeho pěstování lze uplatnit i vyšší intenzitu, na kterou SU ARVID velmi pozitivně reaguje navýšením HTZ, a tedy i výnosu. SU ARVID je vhodný pro pekařské využití.

DOPORUČENÍ PRO PĚSTOVÁNÍ HYBRIDU

SU ARVID je mimořádně plastický hybrid bez vyhraněných nároků na půdně-klimatické podmínky. **Je určen na střední až vysokou intenzitu pěstování.** Velmi dobrých výsledků ale dosahuje také v extenzivních technologiích. **Je také specialistou pro lehké, písčité a kamenité půdy a na lokality silně trpící suchem.**

VÝNOS ZRNA	ŠPIČKOVÝ (112,4 % neošetřeno / 111,1 % ošetřeno)
Ideální hustota porostu	vysoká (600 – 650 klasů/m²)
Počet nezadin. zrn v klase	vyšší
HTZ	střední (34 g)

VÝVOJ	Počáteční vývoj	velmi rychlý podzemní vývoj, vysoká odnožovací schopnost
Výška rostlin	střední (141 cm)	
Metání / zrání	stř. raný až polopozdní / stř. raný až polopozdní	
PŘEZIMOVÁNÍ	dobré	
POTRAVINÁŘSKÁ KVALITA	PPZ 93,4 %	
Objemová hmotnost	středně vysoká (754 g/l)	
Obsah NL	středně vysoký (9,0 %) až nízký (při extenzivním využití)	
Pádové číslo	středně vysoké (265 s)	
Podíl předního zrna	vysoký (93,4 %)	
Amylografické maximum	středně vysoké	
Teplota zmazování	středně vysoká	
TERMÍN SETÍ	od 1/2 září do 2/2 října	
VÝSEVEK		
Rané setí	140 – 160 zrn/m ²	
Optimální podmínky	160 – 200 zrn/m ²	
Pozdní setí	200 – 230 zrn/m ²	
HNOJENÍ DUSÍKEM	EC 14 – 16 10 – 15 kg N + 400 g Mn významně podporuje výborné odnožování	
Odnožování (včetně Nmin)	EC 21 – 28 (odnožování) 90 – 100 kg N/ha (60 %)	
Tvorba stébla	EC 30 – 31 (počátek sloupkování) 20 – 40 kg N/ha (20 %)	
Pozdní dávka	EC 39 – 45 (paprocový list) 20 – 40 kg N/ha (20 %)	
ODOLNOST PROTI POLÉHÁNÍ	6,2	
POTŘEBA RŮST REGULÁTORŮ (vysoká intenzita)	EC 28 – 29 (konec odnožování) CCC 750 g 2,0 l/ha EC 31 – 32 (počátek sloupkování) mepiquat chlorid + prohexadion Ca – 0,6 l/ha	
ODOLNOST K CHOROBAŮM*		
Padlí list	8,0 (+++)	
Skvrnitosti listu	5,1 (0)	
Rez žitná	6,2 (++)	
Braničnatka plevová v klase	7,4 (+++)	
FUNGICIDNÍ OŠETŘENÍ	EC 37 – 49 širokospektrální fungicid	
VHODNOST PO OBILNINĚ	ano (++)	

*Zdroj: ÚKZÚZ 2020. Šlechtitel: Saaten-Union / Hybro Saatzzucht GmbH. Registrováno: 2020. Při volbě optimální agrotechniky nutno zohlednit místní podmínky, stav porostu a povětrnostní podmínky. Veškeré údaje zpracovány dle nejlepších znalostí, bez záruk.



SU NASRI^H Nejpěstovanější velmi raný senážní hybrid v ČR

PŘEDNOSTI ODRŮDY:

- Mimořádný výnos senáže
- Vysoká stres-odolnost
- Nejranější hybrid v sortimentu

POPIS HYBRIDU

Nejranější vzrůstný hybrid senážního žita, který zajišťuje velmi vysoký výnos suché i zelené hmoty pro výrobu kvalitní senáže. SU NASRI disponuje velmi dobrou tolerancí k suchým a bonitně špatným pozemkům. Stejně tak umí výtečně využít vláhy na vlhkých pozemcích. Výborný zdravotní stav a dobrá odolnost k poléhání umožňuje pěstování bez jakéhokoliv fungicidu či regulace. Mimořádně kvalitní senáž z SU NASRI najde uplatnění jako krmivo pro skot i pro bioplynové stanice.

DOPORUČENÍ PRO PĚSTOVÁNÍ HYBRIDU

SU NASRI je určen každé farmě, která potřebuje vyprodukovat maximum kvalitní senážní hmoty za co nejnižší náklady i v nevhodných půdně-klimatických podmínkách. SU NASRI díky své ranosti umožňuje sklízet dvě produkce v roce. Po sklizni SU NASRI ve fázi metání nebo až v době voskově-mléčné zralosti má pěstitel obvykle možnost na stejném pozemku ještě zasít velmi ranou kukuřici nebo raný čirok GARDAVAN. SU NASRI je tolerantní k pozdním termínům setí.

VÝNOS GPS A SENÁŽE	VELMI VYSOKÝ
Ideální hustota porostu	střední až vysoká (650 – 700 klasů/m²)
Počet nezadin. zrn v klase	vyšší
HTZ	střední (39 g)
VÝVOJ	
Počáteční vývoj	velmi rychlý start , vyšší odnožovací schopnost
Výška rostlin	vyšší (150 cm)
Metání / zrání	rané až středně rané/ středně rané
PŘEZIMOVÁNÍ	
Zimovzdornost	velmi dobrá
Mrazuvzdornost	velmi dobrá
ODOLNOST K PŘÍSUŠKŮM	
ODOLNOST K ZAMOKŘENÍ	dobrá až velmi dobrá
TERMÍN SETÍ	od 10. září do konce října
VÝSEVK	
Rané setí, vyšší pol. vzházivost	200 – 220 zrn/m ²
Pozdní setí, nižší pol. vzházivost	250 – 280 zrn/m ²
HNOJENÍ DUSÍKEM	
Podzim: 10 kg močoviny jako roztok s CCC ve fázi EC 14	10 – 15 kg N/ha
Odnožování (včetně Nmin)	EC 21 – 28 (odnožování jaro) do 50 – 60 kg N/ha
Tvorba stébla	EC 32 (počátek sloupkování) 40 – 60 kg N/ha
ODOLNOST PROTI POLÉHÁNÍ	dobrá (++)
POTŘEBA RŮST. REGULÁTORŮ	NE
ODOLNOST K CHOROBÁM*	++++ odolná, rezistentní 0 průměrná - - - - velmi náchylná
Plíseň sněžná	7,0 (+++)
Padlí travní	6,0 (++)
Rez žitná	5,0 (0)
FUNGICIDNÍ OŠETŘENÍ	NE
VHODNOST PO OBILNINĚ	ano (+++)

Zdroj: BSA Německo, Šlechtitel: SAATEN-UNION/Hybro Saat-zucht GmbH & Co. KG

Při volbě optimální agrotechniky nutno zohlednit místní podmínky, stav porostu a povětrnostní podmínky. Veškeré údaje zpracovány dle nejlepších znalostí, bez záruk.



SU ARVID – ŽITO S VÝNOSEM, KVALITOU A ODOLNOSTÍ K VÝSKYTU NÁMELE

Volfířov a.s., okr. Jindřichův Hradec

Výměra: **900 ha**

Nadmořská výška: **520 m n. m.**

Průměrné srážky: **650 mm**

Půdy: **hlinito-písčité**

Struktura RV: **55 % obiloviny, 17 % řepka, 17 % kukuřice, 11 % jetel**



Volfířov a.s. hospodaří v Jihočeském regionu v okrese Jindřichův Hradec. Zemědělskou výrobu mají zaměřenou na rostlinnou i živočišnou produkci. Dlouhodobě dosahují nadprůměrných výnosů u obilovin i řepky. Pro pěstování hybridní odrůdy žita SU ARVID se v podniku rozhodli v roce 2022. Přes nepříznivé klimatické podmínky z důvodu vysokých srážek během dubna a května a následně vysokých tropických teplot v průběhu druhé poloviny června a v červenci, bylo dosaženo čistého výnosu **6,46 t/ha**. Agronom podniku Ing. Šimon Dohnal je s výnosem a kvalitou zrna spokojen. Předností odrůdy SU ARVID je i vyšší odolnost k výskytu námele.

Agrotechnika:

Předplodina: pšenice ozimá, **Zpracování půdy a příprava:** radličkové kypření 2x, postřik Roundup, **Termín setí:** 16. až 17. 10. 2022, výsevek 2,0 VJ, hloubka setí 2,5 cm, **Ochrana podzim:** Bizon 1,0 l/ha,

ZKUŠENOST Z PRAXE – SU ARVID



Ing. Šimon Dohnal, agronom podniku Volfířov a.s.

Hnojení jaro: močovina 1,3 q/ha, LAV 2 q, **Ochrana jaro:** Moxa 0,3 l/ha + CCC 1,0 l/ha, Fundand do klasu 1,0 l/ha, **Skližení:** 11. 8. 2023

SU ARVID **výměra: 85 ha** **výnos: 6,46 t/ha**

SU NASRI NÁS ZACHRÁNILO

ZP Mikulčice a.s., okr. Hodonín

Výměra: **1 220 ha orné půdy**

Nadmořská výška: **170 m n. m.**

Průměrné srážky: **580 mm**

Půdy: **střední – lehčí, poddolované po těžbě lignitu**

Struktura RV: **50 % kukuřice, 32 % pšenice oz., 6 % slunečnice, 8 % vojtěška, 4 % žito**



„Jsme rádi, že jsme se rozhodli vyzkoušet hybridní žito SU NASRI pro naši bioplynovou stanici 610 kWh. Nacházíme se v suché oblasti Hodonínska a kvůli ložiskům častým přísuškům měla kukuřice nízký výnos silážní hmoty, takže se dá říci, že nás SU NASRI s výnosem **27–29 t/ha** v mléčné voskové zralosti zachránilo! Mile nás také překvapil jeho výborný zdravotní stav, ale především nepoléhavost před sklizní i přes přivalové deště.

ZKUŠENOST Z PRAXE – SU NASRI



Letos jsme SU NASRI opět zaseli na půdě poddolované lignitem a chceme ho vyzkoušet na senáž pro našich 210 ks dojníc. Těším se na pohled vyrovnaného a vlnícího se porostu!“, říká Ing. Leo Balun, agronom družstva.

SU NASRI **výměra: 30 ha** **výnos: 27–29 t/ha**

INSPECTOR Velmi výkonné populační žito

PŘEDNOSTI ODRŮDY:

- Vysoký výnos zrna v rámci populace
- Výtečné zdraví
- Využití na zrno i na senáž
- Špičkový opylovač

POPIS ODRŮDY

INSPECTOR je výnosné populační žito se střední HTZ. Rostliny vyššího vzrůstu se střední odolností proti poléhání (jedna z nejvíce odolných odrůd sortimentu). Využití odrůdy INSPECTOR je pro pekařské účely a díky vysokému vzrůstu i vysokému výnosu hmoty také jako senážní žito.

DOPORUČENÍ PRO PĚSTOVÁNÍ ODRŮDY

Využití odrůdy je na zrno, ale také na senáž (skot, bioplyn). Díky velmi dobré toleranci k různým půdně-klimatickým podmínkám je INSPECTOR vhodný na méně kvalitní půdy. Velmi dobře zvládá i klimatické podmínky ve vyšší nadmořské výšce.



NÁŠ TIP:

Využijte INSPECTOR také jako vynikajícího opylovače SU hybridů žita – viz strany 36 a 37.

VÝNOS ZRNA	VYSOKÝ AŽ VELMI VYSOKÝ v porovnání s ostatními populačními odrůdami
Ideální hustota porostu	střední (650 klasů/m²)
Počet nezadin. zrn v klase	střední (40 zrn)
HTZ	střední (33,5 g)

VÝVOJ	středně rychlý podzimní vývoj, rychlý jarní vývoj / vyšší odnožovací schopnost vysoká (164 cm)
Počáteční vývoj	
Výška rostlin	
Metání / zrání	středně rané / středně rané
PŘEZIMOVÁNÍ	
Zimovzdornost	velmi dobrá
Mrazuvzdornost	dobrá
TERMÍN SETÍ	
Sušší oblast	1/2 září – 2/2 září
Vlhčí oblast	2/2 září – 1/2 října
VÝSEVEK	
Rané setí	200 – 250 zrn/m ²
Optimální podmínky	250 – 300 zrn/m ²
Pozdní setí	300 – 350 zrn/m ²
HNOJENÍ DUSÍKEM (na zrno)	
Odnožování (včetně Nmin)	EC 21 – 25 (odnožování) 60 – 80 kg N/ha
Produkční hnojení	EC 31 – 32 (počátek sloupkování) 40 – 60 kg N/ha
Kvalitativní dávka	EC 39 – 43 (praporec až naduření pochvy) 20 – 40 kg N/ha
HNOJENÍ DUSÍKEM (na senáž)	
Odnožování (včetně Nmin)	EC 21 – 28 (odnožování) 60 – 80 kg N/ha
Tvorba stébla	EC 31 – 36 (sloupkování) 40 kg N/ha
ODOLNOST PROTI POLÉHÁNÍ	
Potřeba růstových regulátorů (vysoká intenzita, pěstování na zrno)	EC 28 – 29 (konec odnožování) CCC 750 g 1,0 – 1,5 l/ha EC 31 (sloupkování, 1. kolénko) CCC 750 g 0,3 l + Trinexapac-ethyl 0,3 l nebo pouze 0,3 l CCC + 0,2 l Trinexapac-ethyl nebo pouze 0,5 l Ethephon
ODOLNOST K CHOROBÁM*	++++ odolná, rezistentní 0 průměrná - - - velmi náchylná
Padlí listu	7,7 (++++)
Rez žitná / travní	7,3 (++++) / 7,8 (++++)
Fuzaria klasu	7,4 (++++)
Námel	9,0 (++++)
Listové skvrnitosti	6,3 (+)
FUNGICIDNÍ OŠETŘENÍ	S ohledem na velmi dobré zdraví je vhodné se zaměřit pouze na ochranu praporečového listu a klasu.
Potřeba růstových regulátorů (vysoká intenzita, pěstování na zrno)	EC 30 – 49 širokospektrální fungicid EC 51 – 65
VHODNOST PO OBILNINĚ	ano (++++)

*Zdroj: ÚKZÚZ, BSA Německo. Šlechtitel: SAATEN-UNION/Hybro Saat-zucht GmbH & Co. KG
Registrováno: v Německu BSA 2013.

Při volbě optimální agrotechniky nutno zohlednit místní podmínky, stav porostu a povětrnostní podmínky. Veškeré údaje zpracovány dle nejlepších znalostí, bez záruk.



JEČMEN OZIMÝ VÍČEŘADÝ

SU MIDNIGHT

SU ELLEN

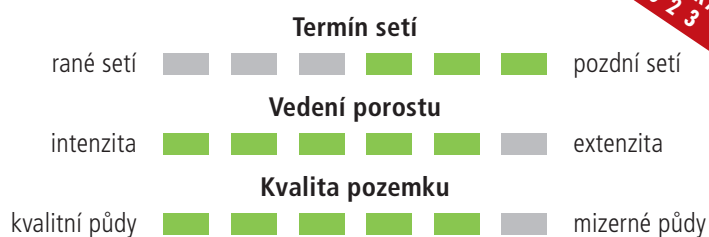
BECKENBAUER

NOVIRA

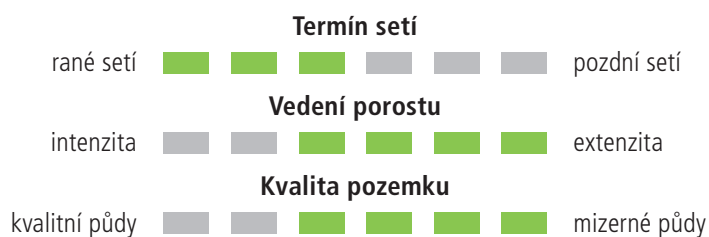
rezistent BYDV

SU MIDNIGHT

NOVINKA
2023



SU ELLEN



BECKENBAUER



NOVIRA



BECKENBAUER Vyšlechtěno pro rekordní výnos

PŘEDNOSTI ODRŮDY:

- Rekordní výnosy zrna
- Nepoléhavost
- Mrazuvzdornost
- Jedna z nejpěstovanějších odrůd v ČR

POPIS ODRŮDY

BECKENBAUER se v registračním řízení umístil na prvním místě jak v ošetřené, tak i v neošetřené variantě. Genetika příbuzná odrůdě TITUS se projevila v jeho plastičnosti a schopnosti dosahovat rekordních výnosů ve všech podmínkách a v různých úrovních pěstování. BECKENBAUER je středně ranou odrůdou s vysokou odolností proti poléhání a jednou z nejvyšších mrazuvzdorností u nás.

DOPORUČENÍ PRO PĚSTITELE ODRŮDY

Předností této odrůdy je velmi dobré zdraví, vysoká odolnost proti poléhání a plastičnost, tím jsou jasně dány podmínky, kde může být tato odrůda pěstována. Tedy všude. Rekordních výnosů lze s touto odrůdou dosahovat jak v extenzitě, tak i při intenzivním způsobu pěstování.

Zdroj: ÚKZÚZ Brno, reg. řízení, výsledky šlechtitele

Šlechtitel: SAATEN-UNION/W. von Borries-Eckendorf GmbH & Co. KG

Při volbě optimální agrotechniky nutno zohlednit místní podmínky, stav porostu a povětrnostní podmínky. Veškeré údaje zpracovány dle nejlepších znalostí, bez záruk.

VÝNOS ZRNA	VELMI VYSOKÝ ve všech regionech a úrovních pěstování (1. místo v registračním řízení)
Ideální hustota porostu	nízká až střední (550 – 600 klasů/m²)
Produktivita klasu	vysoká (1,7 g)
Počet nezadin. zrn v klase	vysoký (40 zrn)
HTZ	střední až nižší (43 – 44 g)

VÝVOJ	
Počáteční vývoj	rychlý start, střední odnožovací schopnost
Výška rostlin	středně vysoká (94 cm)
Metání / zrání	středně rané / středně rané
PŘEZIMOVÁNÍ (ÚKZÚZ – registrace)	Dle testů mrazuvzdornosti odrůda středně odolná až odolná proti vymrznutí.
Zimovzdornost / Mrazuvzdornost	velmi dobrá / velmi dobrá
ODOLNOST K PŘÍSUŠKŮM	velmi dobrá
ODOLNOST K ZAMOKŘENÍ	velmi dobrá
TERMÍN SETÍ	
KVO / ŘVO a OVO / BVO	20. 9. – 5. 10. / 15. 9. – 30. 9. / 10. 9. – 20. 9.
VÝSEVEK	
Rané setí, vyšší pol. vzházivost	280 – 320 zrn/m ²
Pozdní setí, nižší pol. vzházivost	320 – 350 zrn/m ²
HNOJENÍ DUSÍKEM	Podzim: 10 kg močoviny jako roztok s CCC ve fázi EC 14
Odnožování (včetně Nmin)	EC 21 – 28 (odnožování jaro) 40 – 50 kg N/ha
Tvorba stébla	EC 30 – 31 (počátek sloupkování) 50 – 80 kg N/ha
Pozdní dávka (jen při intenziv. pěst.)	EC 39 – 45 (navýšení HTZ) 20 – 30 kg N/ha
ODOLNOST PROTI POLÉHÁNÍ*	vysoká 8,2 (+++)
Lámovost stébla pod klasem	střední 6,9 (++)
POTŘEBA RŮST. REGULÁTORŮ (intenzivní pěstování)	EC 30 – 32 (počátek sloupkování) CCC 750 g 0,7 l + Ethephon 480 g 0,5 l
ODOLNOST K CHOROBÁM*	++++ odolná, rezistentní 0 průměrná - - - velmi náchylná
Padlí travní na listu DC 37	6,9 (++)
Rhynchospor. skvrnitost	7,3 (+++)
Rez ječná	7,0 (+++)
Fusaria klasu	7,4 (+++)
Hnědá skvrnitost	6,2 (++)
Neparazitické skvrny	6,6 (++)
FUNGICIDNÍ OŠETŘENÍ (pouze pro intenzivní pěstování)	Fungicidní ošetření odrůdy je s ohledem na její velmi dobré zdraví rentabilní pouze v případě vysokého infekčního tlaku chorob a při vysoké intenzitě hnojení dusíkem. I tak většinou postačí základní ošetření v EC 37.
Nutno zohlednit infekční tlak	
VHODNOST PO OBIKLINĚ	ano (++)



BECKENBAUER a SU ELLEN jsou dva nejpěstovanější ozimé ječmeny. Zdroj FOTO: Elitní množitelské plochy pro SAATEN-UNION CZ.

NASYPAL I PO OBILOVINĚ 9 TUN

ROSTLINNÁ BUREŠ T+F s.r.o., Brodek u Prostějova, okr. Prostějov

Výměra: **334 ha** orné půdy
 Nadmořská výška: **260 m n. m.**
 Průměrné srážky: **560 mm**
 Půdy: **písčito-hlinité**
 Struktura RV: **58 ha řepka ozimá, 55 ha ječmen ozimý, 83 ha pšenice ozimá, 84 ha ječmen jarní, 11 ha inkarnát, 27 ha řepa cukrovka**



ZKUŠENOST Z PRAXE – BECKENBAUER



Tomáš Bureš,
jednatel

„BECKENBAUER byl v letošním roce zaset na horších hlinitopísčitých půdách. I přestože předplodinou byla obilovina, nasypal fantastických **9 t/ha**. V průběhu vegetace potvrdil svoji vysokou odolnost proti poléhání a taktéž oceňuji jeho mrazuvzdornost. Zcela jednoznačně ho plánujeme zaset znovu, a to na většině naší výměry“, říká jednatel Tomáš Bureš.

Sklizeň: 4. 7. 2023

BECKENBAUER 2023	výměra: 26 ha	výnos: 9,0 t/ha
BECKENBAUER 2022	výměra: 11 ha	výnos: 8,4 t/ha

DVA ROČNÍKY, DVA DESETINUNOVÉ VÝNOSY

ZOD Zálší středisko Svatý Jiří, okr. Ústí nad Orlicí

Výměra: **1 650 ha**
 Nadmořská výška: **390 m n. m.**
 Průměrné srážky: **727 mm (2023)**
 Půdy: **střední hlinité**
 Struktura RV: **pšenice 25 %, řepka 15 %, řepa 5 %, ječmen ozim. 10 %, hrách 5 %, vojtěška 15 %, kukuřice 15 %, ostatní 10 %**



ZKUŠENOST Z PRAXE – BECKENBAUER



Jan Suchánek,
agronom

„V sezóně 2022 jsme poprvé pěstovali ozimý ječmen BECKENBAUER na 22 ha. Nasypal nám **10,18 t/ha**. Přesvědčil nás svou nenáročností a plasticitou k půdním podmínkám i prostředí. Jeho plochu jsme tak v sezóně 2023 navýšili na 95 ha. Svůj výkon ještě vylepšil a celou výměru jsme sklídili s výnosem **10,5 t/ha**. Letos je naší nosnou odrůdou“, říká Jan Suchánek, agronom podniku.

Předplodina: většinou ozimá pšenice
Termín setí: od 20. 9., výsevek 3,5 mil. semen

BECKENBAUER 2023	výměra: 95 ha	výnos: 10,5 t/ha
BECKENBAUER 2022	výměra: 22 ha	výnos: 10,18 t/ha

SU ELLEN Machr nejen do aridních oblastí

PŘEDNOSTI ODRŮDY:

- Vynikající výnos zrna
- Mimořádná ranost
- Nejvyšší tolerance k suchu

POPIS ODRŮDY

SU ELLEN je **nejranější ozimý ječmen v sortimentu**. Je to středně vzrůstná odrůda se střední odnožovací schopností, s dobrou odolností proti poléhání a s **mimořádně rychlým naléváním zrna**. HTZ je přes 48 g.

DOPORUČENÍ PRO PĚSTITELE ODRŮDY

Odrůda SU ELLEN dosahuje špičkových výsledků i v aridních oblastech. Proto je velmi vhodná do lehčích písčitých až kamenitých půd. Dobře si poradí i s bonitně špatnými a méně živinově zásobenými pozemky.

*Zdroj: ÚKZÚZ registr. řízení, výsledky šlechtitele, výsledky praxe Maďarsko.
Šlechtitel: SAATEN-UNION / Nordsaat Saatucht GmbH

VÝNOS ZRNA	VYSOKÝ
Ideální hustota porostu	nízká až střední (550 – 600 klasů/m ²)
Produktivita klasu	střeni až vyšší (1,6 – 1,7 g)
Počet nezadin. zrn v klase	vysoký (36 – 38 zrn)
HTZ	vyšší (nad 48 g)
Objemová hmotnost	vyšší (640 g/l)
Podíl předního zrna	velmi vysoký (95 %)

VÝVOJ	
Počáteční vývoj	rychlý start, střední odnožovací schopnost
Výška rostlin	střední (95 cm)
Metání / zrání	velmi rané až rané / rané
PŘEZIMOVÁNÍ	
Zimovzdornost / Mrazuvzdornost	střední / střední (při ošetření 0,5 l CCC v EC 14 – střední až vyšší)
ODOLNOST K PŘÍSUŠKŮM	vynikající
TERMÍN SETÍ	
KVO	20. 9. – 5. 10.
ŘVO a OVO	15. 9. – 30. 9.
BVO	10. 9. – 20. 9.
VÝSEVEK	
Rané setí, vyšší pol. vzcháživost	280 – 320 zrn/m ²
Pozdní setí, nižší pol. vzcháživost	320 – 350 zrn/m ²
HNOJENÍ DUSÍKEM	Podzim: 10 kg močoviny jako roztok s CCC ve fázi EC 14 (5 kg N/ha)
Odnožování (včetně Nmin)	EC 21 – 28 (odnožování) 40 – 50 kg N/ha
Tvorba stébla	EC 30 (počátek sloupkování) 40 – 50 kg N/ha
Tvorba stébla	EC 32 (druhé kolénko) 30 kg N/ha
Pozdní dávka (intenziv. pěstování)	EC 39 – 45 (navyšení HTZ) 20 – 30 kg N/ha
ODOLNOST PROTI POLÉHÁNÍ*	dobrá 6,9 (++)
POTŘEBA RŮST. REGULÁTORŮ (intenz. pěstování)	EC 30 – 32 (počátek sloupkování) CCC 750 g 0,7 l + Ethephon 480 g 0,5 l
ODOLNOST K CHOROBÁM*	++++ odolná, rezistentní 0 průměrná - - - - velmi náchylná
Padlí travní na listu	7,9 (+++)
Rhynchospor. skvrnitost	7,6 (+++)
Rez ječná	6,6 (++)
Fusaria klasu	7,5 (+++)
Hnědá skvrnitost	6,2 (++)
FUNGICIDNÍ OŠETŘENÍ (pouze pro intenzivní pěstování)	Postačuje jedno poušální ošetření v EC 37, v případě vyššího infekčního tlaku je vhodné provést ošetření na praporcový list se zaměřením na hnědou skvrnitost.
VHODNOST PO OBIKLINĚ	ano (+)



SU ELLEN na Zemské výstavě v Táboře v roce 2023

JIŽ TRADIČNĚ SU ELLEN JAKO VÝNOSOVÁ STÁLICE

SKLIZEŇ
8,3 t/ha
2023

Agrochov Dynín, družstvo, okr. České Budějovice

Výměra: 747 ha

Nadmořská výška: 428 m n. m.

Průměrné srážky: 650 mm

Půdy: středně těžké

Struktura RV: 39 % obiloviny, 20 % řepka, 13 % sója, 28 % pícniny na o.p.



ZKUŠENOST Z PRAXE – SU ELLEN

„SU ELLEN byla zasetá včas a po dobré předplodině. Již na podzim vytvořila silný porost, velmi dobře odnožený a zdravý. Na jaře byl největším problémem výskyt hrabošů, rozsah poškození jsme měli kolem 10–15 %. Sklizeň proběhla až po deštivém období. Porosty SU ELLEN však nepolehly a udržely si výnos **přes 8 tun** i objemovou hmotnost **580 g/l**.“ Říká Ing. Dana Petříčková, agronomka družstva.

Sklizeň: 10. 7. 2023

SU ELLEN výměra: 37 ha výnos: 8,32 t/ha

SU ELLEN NÁM TADY ŠLAPE

Svornost Těmice, a.s., okr. Hodonín

Výměra: 2 400 ha

Nadmořská výška: 210 m n. m.

Průměrné srážky: 341 mm

Půdy: střední písčito hlinitá až těžká jílovitá

Struktura RV: ječmen ozimý 328 ha, ječmen jarní 148 ha, pšenice ozimá 659 ha, pšenice jarní 134 ha, žito ozimé 149 ha, řepka ozimá 271 ha, kukuřice 359 ha, vojtěška 138 ha

„V letošním roce nás SU ELLEN opět mile překvapila. I při nízké intenzitě pěstování a velmi nízkých srážkách potěšila výnosem **7,5 t/ha**, toho si v dnešní složité ekonomické situaci velmi ceníme.



SKLIZEŇ
7,5 t/ha
2023

ZKUŠENOST Z PRAXE – SU ELLEN

Ing. Petr Rudžik,
agronom

SU ELLEN máme prověřenou již několik let, umí si dobře poradit i v horších podmínkách u nás na jihu Moravy. My víme, že SU ELLEN nám tady šlape!“, říká agronom Ing. Petr Rudžik.

Sklizeň: 7. – 8. 7. 2023

SU ELLEN výměra: 38 ha výnos: 7,5 t/ha



NO ŘEKNĚTE, KDO MÁ SELFÍČKO S 8 TUNOVÝM SU MIDNIGHTEM? 😊

PODBLANICKO Louňovice pod Blanikem a.s., okr. BN

Výměra: 2 360 ha orné půdy

Nadmořská výška: 410 – 550 m n. m.

Průměrné srážky: 720 mm, Půdy: střední

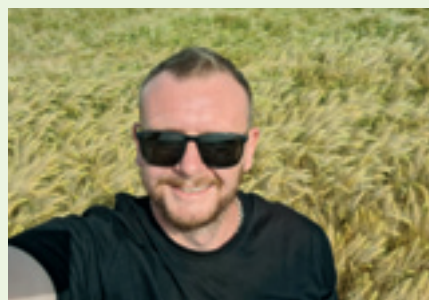
Struktura RV: 50 % obiloviny, 20 % řepka, 2 % mák, 28 % pícniny na o.p.



SKLIZEŇ
8,0 t/ha
2023

ZKUŠENOST Z PRAXE – SU MIDNIGHT

Pan Vítězslav
Kuklík neodolal
se s osmitunovým
SU MIDNIGHTem
vyfotit.



„Na podzim jsme seli SU MIDNIGHT za složitých podmínek. Navíc byl pozemek na jižním svahu, což dále komplikoval suchý průběh druhé poloviny jara. Po vymetání a rychlém nalití klasu se však obavy o výsledek pomalu rozplynuly. Dobrý zdravotní stav a nepolehlý porost vydržel až do sklizně. Porost byl sklizen až po období dešťů. Výnos, zdravotní

stav a odolnost k poléhání odrůdy SU MIDNIGHT nás přesvědčil o kvalitě odrůdy. Letos jej máme zasetý již na 40 % ploch ozimého ječmene.“ Agronom pan Zdeněk Forejt a pan Vítězslav Kuklík.

SU MIDNIGHT výměra: 14 ha výnos: 8,0 t/ha

SU MIDNIGHT Špičkový potomek rodičů TITUS a SU ELLEN

PŘEDNOSTI ODRŮDY:

- Špičkový výnos zrna
- Rekorní produktivita klasu 1,7–1,8 g
- Ranost ve sklizni, nejpozdnější termín setí
- Stresuodolnost, plastičnost
- Mrazuvzdornost

POPIS ODRŮDY

Pro vznik nové, rané, mimořádně výnosné a plastické odrůdy SU MIDNIGHT šlechtitel zvolil ty nejlepší rodiče TITUS a SU ELLEN. Od obou rodičů SU MIDNIGHT získal schopnost dosahovat rekordních výnosů a mimořádnou plasticitu. Od TITUSU obdržel velmi dobrou mrazuvzdornost. Od SU ELLEN podědil ranost a stres-odolnost. **SU MIDNIGHT je v současnosti hvězdou mezi "ozimáky" v Německu.** V ČR registraci se **SU MIDNIGHT umístil na 1. místě v ošetřené a na 2. místě v neošetřené variantě.** Je to naprosto univerzální ječmen s vyšší výškou porostu, ovšem s dobrou odolností proti poléhání. **Unikátnost odrůdy SU MIDNIGHT je v jeho mimořádné a rekordní produktivitě klasu a v jedinečné schopnosti setí v nejpozdnějších termínech.**

DOPORUČENÍ PRO PĚSTOVÁNÍ ODRŮDY

Registraci SU MIDNIGHT se společně s odrůdou SU ELLEN stal nejranější odrůdou sortimentu v ČR. Díky své univerzálnosti je odrůda vhodná defacto pro každého pěstitele, který žádá jistotu, stabilitu a vysoké výnosy kvalitního zrna. Díky své ranosti a velmi rychlému nalévání zrna s vysokou HTZ velmi dobře zvládá nejušší lokality. Naprosto mimořádný je i díky vysoké toleranci k pozdnímu setí. **Je to jediná odrůda ozimého ječmene, která zvládá nejpozdější termín setí!**

VÝNOS ZRNA (2019 – 2021)	VELMI VYSOKÝ ošetřeno (1. místo) VYSOKÝ AŽ VELMI VYSOKÝ neošetřeno (2. místo)
Ideální hustota porostu	střední (600 – 650 klasů/m²)
Produktivita klasu	mimořádná (1,8 – 1,9 g)
Podíl předního zrna	vysoký (91 %)
Počet nezadin. zrn v klase	vysoký (až 40 zrn)
HTZ	vysoká (47 g)

VÝVOJ	
Počáteční vývoj	velmi rychlý start, střední odnožovací schopnost
Výška rostlin	středně vysoká až vysoká (102 cm)
Metání / zrání	rané / rané
PŘEZIMOVÁNÍ (ÚKZÚZ, registr.)	Dle testů mrazuvzdornosti odrůda středně odolná k vymrznutí
Zimovzdornost / Mrazuvzdornost	velmi dobrá / velmi dobrá
ODOLNOST K PŘÍSUŠKŮM	vysoká
ODOLNOST K ZAMOKŘENÍ	vysoká
TERMÍN SETÍ	
KVO	25. 9. – 20. 10.
ŘVO a OVO	20. 9. – 10. 10.
BVO	15. 9. – 30. 9.
VÝSEVEK	
Rané setí, vyšší pol. vzházivost	300 – 320 zrn/m ²
Pozdní setí, nižší pol. vzházivost	320 – 380 zrn/m ²
HNOJENÍ DUSÍKEM	Podzim: 15 kg močoviny jako roztok s 0,3 l CCC ve fází EC 14
Odnožování (včetně Nmin)	EC 21 – 28 (odnožování jaro) 30 – 50 kg N/ha
Tvorba stébla	EC 30 – 31 (počátek sloupkování) 50 – 80 kg N/ha
Pozdní dávka (jen při intenz. pěst.)	EC 39 – 45 (navýšení HTZ) do 30 kg N/ha
ODOLNOST PROTI POLÉHÁNÍ	dobrá 6,5 (++)
Lámavost stébla pod klasem	dobrá 6,4 (++)
POTŘEBA RŮST. REGULÁTORŮ	EC 30 – 32 (počátek sloupkování) CCC 750 g 0,7 l + Ethephon 480 g 0,5 l
ODOLNOST K CHOROBÁM*	++++ odolná, rezistentní 0 průměrná - - - - velmi náchylná
Padlí travní na listu DC 37	6,9 (++)
Rhynchospor. skvrnitost	7,3 (+++)
Rez ječná	7,0 (+++)
Fusaria klasu	7,4 (+++)
Hnědá skvrnitost	6,2 (++)
Neparazitické skvrny	6,6 (++)
FUNGICIDNÍ OŠETŘENÍ (pouze pro intenzivní pěstování)	Fungicidní ošetření odrůdy je s ohledem na její velmi dobré zdraví rentabilní pouze v případě vysokého infekčního tlaku chorob a při vysoké intenzitě hnojení dusíkem. I tak většinou postačí základní ošetření v EC 37.
VHODNOST PO OBIILINĚ	ano (++)

Zdroj: ÚKZÚZ Brno 2019-2021, registr. řízení, výsledky šlechtitele, Výsledky Německo BSA.

Šlechtitel: SAATEN-UNION/W. von Borries-Eckendorf GmbH & Co. KG

Při volbě optimální agrotechniky nutno zohlednit místní podmínky, stav porostu a povětrnostní podmínky. Veškeré údaje zpracovány dle nejlepších znalostí, bez záruk.



SU MIDNIGHT je nová hvězda v sortimentu šestiřadých ozimáků.



NOVIRA 100% rezistent vůči BYDV

PŘEDNOSTI ODRŮDY:

- Vysoký výnos zrna i při 100% rezistenci k BYDV
- Ranost
- Dobrá odolnost k vymrzání

POPIS ODRŮDY

NOVIRA je odrůda se 100% rezistencí k virové zakrslosti ječmene. Dosahuje vysokého výnosu zrna i v sušších oblastech pěstování. Patří mezi nejranější odrůdy sortimentu šestiřadého ozimého ječmene. Předností je také velmi dobré zdraví listu i klasu. Rostliny jsou vyššího vzrůstu, ovšem s dobrou odolností proti poléhání. NOVIRA patří k odrůdám s dobrou odolností k vymrzání.

DOPORUČENÍ PRO PĚSTOVÁNÍ ODRŮDY

NOVIRA najde uplatnění všude tam, kde pěstitel žádá jistotu dobré sklizně ozimého ječmene. V lokalitách s výskytem virové zakrslosti ječmene má farmář dvě možnosti: přestat pěstovat ozimý ječmen nebo zvolit unikátní rezistentní odrůdu NOVIRA. NOVIRA navíc disponuje raností a dobrou odolností k suchu. Vhodná je též k raným termínům setí.

Zdroj: ÚKZÚZ Brno, registr. řízení, výsledek šlechtitele

Šlechtitel: SAATEN-UNION / Ackermann Saatucht GmbH & Co. KG

Při volbě optimální agrotechniky nutno zohlednit místní podmínky, stav porostu a povětrnostní podmínky. Veškeré údaje zpracovány dle nejlepších znalostí, bez záruk.

VÝNOS ZRNA	VYSOKÝ
Ideální hustota porostu	nízká až střední (600 – 650 klasů/m ²)
Produktivita klasu	střední až vyšší (1,6 – 1,7 g)
Počet nezadin. zrn v klase	vysoký (36 – 38 zrn)
HTZ	střední (44 g)
VÝVOJ	
Počáteční vývoj	středně rychlý start, střední odnožovací schopnost
Výška rostlin	vyšší (99 cm)
Metání / zrání	rané / rané
PŘEZIMOVÁNÍ	
Zimovzdornost / Mrazuvzdornost	dobrá až velmi dobrá / střední
ODOLNOST K PŘÍSUŠKŮM	vysoká
ODOLNOST K ZAMOKŘENÍ	střední
TERMÍN SETÍ	
KVO	15. 9. – 5. 10.
ŘVO a OVO	10. 9. – 25. 9.
BVO	10. 9. – 20. 9.
VÝSEVEK	
Rané setí, vyšší pol. vzházivost	300 – 320 zrn/m ²
Pozdní setí, nižší pol. vzházivost	320 – 380 zrn/m ²
HNOJENÍ DUSÍKEM	
Podzim: 10 kg močoviny jako roztok s CCC ve fázi EC 14	
Odnožování (včetně Nmin)	EC 21 – 28 (odnožování jaro) 20 – 30 kg N/ha
Tvorba stébla	EC 30 (počátek sloupkování) 40 – 60 kg N/ha
Tvorba stébla	EC 32 (druhé kolénko) 40 kg N/ha
Pozdní dávka (intenziv. pěstování)	EC 39 – 45 (navýšení HTZ) do 20 kg N/ha
ODOLNOST PROTI POLEHÁNÍ	
Lámavost stébla pod klasem	střední 5,7 (+)
POTŘEBA RŮST. REGULÁTORŮ (intenzivní pěstování)	
EC 32 – 39 (sloupkování - objevení posledního listu) lze použít přípravky na bázi ethephonu 160 g + chlormequatu 400 g (0,7 – 1,0 l) nebo trinexapac-ethyl 250 g – 0,5 l nebo v EC 39 – 43 ethephon 0,5 l/ha	
ODOLNOST K CHOROBYM*	
Padlí travní na listu DC 37	7,3 (+++)
Rhynchospor. skvrnitost	7,0 (+++)
Rez ječná	7,1 (+++)
Fusaria klasu	7,6 (+++)
Hnědá skvrnitost	6,2 (++)
Neparazitické skvrny	6,9 (++)
FUNGICIDNÍ OŠETŘENÍ (pouze pro intenzivní pěstování)	
Fungicidní ošetření odrůdy je s ohledem na dobré zdraví rentabilní pouze v případě vysokého infekčního tlaku chorob a při vysoké intenzitě hnojení dusíkem. I tak většinou postačí základní ošetření v EC 37.	
VHODNOST PO OBILNINĚ	
ano (+)	



Přínos odrůdy **NOVIRA** (porost vlevo) v infekční oblasti je evidentní.

Pozor, pravá strana není po desikaci glyfosátem, to je totálně zdecimovaný porost nerezistentní odrůdy ozimého ječmene Virovou zakrslostí ječmene!

SENSATION Mimořádně výnosný a raný 100% rezistent

PŘEDNOSTI ODRŮDY:

- Velmi vysoký výnos zrna
- Rezistentní k virové zakrsllosti ječmene a mozaice ječmene
- Nejranější rezistent v sortimentu

POPIS ODRŮDY

Průlomová novinka ve šlechtění ozimého ječmene a rezistence proti virům. **Konečně se podařilo šlechtitelům skloubit takřka nemožné a to velmi vysoký výnos zrna, ranost a rezistenci nejen k virové mozaice typu 1 a typu 2, ale také 100% rezistenci k virové zakrsllosti ječmene.** Dostává se tak na český trh první rezistentní raná odrůda SENSATION. Její předností je zejména vysoká tolerance pro ranější termíny setí a vysoká odolnost k přisuškům. Navíc disponuje vysokou HTZ, vysokým až velmi vysokým podílem předního zrna a vysokou produktivitou klasu.

DOPORUČENÍ PRO PĚSTOVÁNÍ ODRŮDY

SENSATION je především specialistou pro rané termíny setí napříč celou ČR. Velmi dobře zvládá lehké a písčité půdy. Nemá zásadní problém ve vlhčích lokalitách, ale velmi dobře zvládá zejména aridní oblasti. **SENSATION je jistotou vysokého výnosu a velmi brzké sklizně.**

Zdroj: šlechtitel DSV
Šlechtitel: DSV

Při volbě optimální agrotechniky nutno zohlednit místní podmínky, stav porostu a povětrnostní podmínky. Veškeré údaje zpracovány dle nejlepších znalostí, bez záruk.

VÝNOS ZRNA	VELMI VYSOKÝ v ošetř. i neoš. variantě
Ideální hustota porostu	nízká až střední (550 – 600 klasů/m ²)
Produktivita klasu	vysoká až velmi vysoká (1,7 – 1,9 g)
Počet nezadin. zrn v klase	vysoký (38 – 40 zrn)
Podíl předního zrna	vysoký až velmi vysoký (> 95 %)
HTZ	vysoká (46 – 48 g)

VÝVOJ		
Počáteční vývoj	velmi rychlý start, střední odnožovací schopnost	
Výška rostlin	středně vysoká (95 cm)	
Metání / zrání	rané / rané	
PŘEZIMOVÁNÍ		
Zimovzdornost / Mrazuvzdornost	střední / střední	
ODOLNOST K PŘISUŠKŮM	vysoká až velmi vysoká	
ODOLNOST K ZAMOKŘENÍ	střední	
TERMÍN SETÍ		
KVO	15. 9. – 5. 10.	
ŘVO a OVO	10. 9. – 25. 10.	
BVO	5. 9. – 20. 9.	
VÝSEVEK		
Rané setí, vyšší pol. vzházivost	280 – 320 zrn/m ²	
Pozdní setí, nižší pol. vzházivost	320 – 380 zrn/m ²	
HNOJENÍ DUSÍKEM	Podzim: 15 kg močoviny jako roztok s 0,3 l CCC ve fázi EC 14	
Odnožování (včetně Nmin)	EC 21 – 28 (odnožování jaro)	30 – 50 kg N/ha
Tvorba stébla	EC 30 – 31 (poč. sloupek.)	50 – 80 kg N/ha
Pozdní dávka (intenziv. pěstování)	EC 39 – 45 (navýšení HTZ)	0 – 20 kg N/ha
ODOLNOST PROTI POLÉHÁNÍ	dobrá (++)	
Lámavost stébla pod klasem	dobrá (++)	
POTŘEBA RŮST. REGULÁTORŮ (intenzivní pěstování)	EC 31 – 32 (počátek sloupkování)	CCC 750 g 0,7 l + Ethephon 480 g 0,7 l
	EC 33 – 37 (průběh sloupek.)	+ trinexapac ethyl 250 g 0,3 – 0,4 l
	– při vysoké intenzitě	nebo prohexadione Ca 0,7 l
ODOLNOST K CHOROBÁM*	++++ odolná, rezistentní 0 průměrná - - - velmi náchylná	
Padlí travní na listu	(++)	
Rhynchospor. skvrnitost	(++)	
Rez ječná	(+++)	
Fusaria klasu	(++)	
Hnědá skvrnitost	(+)	
Viková zakrsllost ječmene	100 % rezistence	
Virová mozaika typ 1, typ 2	100 % rezistence	
VHDNOST PO OBIKLINĚ	ano (+++)	



*Pro letošní zásev osivo výhradně do množení,
a to již z české produkce!*

SU ASKADUS Nový TULUS

ještě výnosnější a ranější

PŘEDNOSTI ODRŮDY:

- Špičkový výnos zrna
- Ranost / nejranější v sortimentu
- Výborné zdraví
- Specialista do extrémních podmínek a na mizerné půdy
- Nový nástupce velmi úspěšné odrůdy TULUS

POPIS ODRŮDY

SU ASKADUS je raná až středně raná odrůda špičkového výnosu zdravého zrna se střední HTZ. Rostliny jsou středního až vyššího vzrůstu s dobrou odolností proti poléhání. Disponuje velmi zdravou listovou plochou. Vysoké výnosy dosahuje v ošetřené i neošetřené variantě. Předností je také vysoký obsah dusíkatých látek.

DOPORUČENÍ PRO PĚSTITELE ODRŮDY

Díky výtečnému zdraví, dobré odolnosti proti poléhání, vysoké toleranci k suchým podmínkám a dobré odolnosti proti vymrzání je SU ASKADUS specialistou do extrémních podmínek. Velmi dobře toleruje rané, zejména však pozdní termíny setí. SU ASKADUS lze vést na střední, ale i na vyložené extenzivní technologii.

SU ASKADUS je jednoznačně specialistou do extrémních podmínek.

VÝNOS ZRNA	VYSOKÝ 106 % neošetřeno / 105,5 % ošetřeno
Ideální hustota porostu	střední až vysoká (650 klasů/m²)
Produktivita klasu	vysoká (1,8 g)
Počet nezadin. zrn v klase	střední (40 zrn)
HTZ	střední (45 g)
VÝVOJ	
Počáteční vývoj	rychlý počáteční růst, vyšší odnožovací schopnost
Výška rostlin	střední až vyšší (116 cm)
Meťání / zrání	rané / středně rané
PŘEZIMOVÁNÍ	
Zimovzdornost / Mrazuvzdornost	velmi dobrá / velmi dobrá
TERMÍN SETÍ	dle výrobní oblasti od 10. září do 15. října
VÝSEVEK	
Rané setí	300 zrn/m ²
Optimální podmínky	300 – 380 zrn/m ²
Pozdní setí	380 – 400 zrn/m ²
HNOJENÍ DUSÍKEM	
Odnožování (včetně Nmin)	EC 21 – 25 (poč. – hlavní odnož.) 50 – 70 kg N/ha
Tvorba stébla	EC 30 – 32 (počátek sloupkování) 30 – 50 kg N/ha
ODOLNOST PROTI POLÉHÁNÍ	
POTŘEBA RŮST. REGULÁTORŮ (intenzivní pěstování)	dobrá 6,1 (++)
EC 31–32 (počátek sloupkování)	0,5 l mepiquat chlorid + prohexadion
ODOLNOST K CHOROBÁM*	
Padlí list	++++ odolná, rezistentní 0 průměrná - - - - velmi náchylná
Skvrnitost listu	7,0 (+++)
Rez žitná	7,1 (+++)
Rez žitná	8,7 (++++)
Braničnatka plevová v klase	7,6 (+++)
FUNGICIDNÍ OŠETŘENÍ	
Dle infekčního tlaku	EC 37 – 49 širokospektrální fungicid
VHODNOST PO OBILNINĚ	
	ano (++)

Zdroj: ÚKZÚZ – registrační řízení

Šlechtitel: SAATEN-UNION / Nordsaat Saatucht GmbH

Při volbě optimální agrotechniky nutno zohlednit místní podmínky, stav porostu a povětrnostní podmínky. Veškeré údaje zpracovány dle nejlepších znalostí, bez záruk.



SU LIBORIUS 100% nástupce špičkového CLAUDIUSE

Nová odrůda SU LIBORIUS byla v ČR registrována s výnosem 106 % a 107,5 %. Tedy prakticky shodný výnos s dosud pěstovanou špičkovou odrůdou CLAUDIUS. Ostatní parametry byly také téměř shodné.

V české praxi byl CLAUDIUS perfektně zavedenou a velmi žádanou odrůdou. Patřila mezi tři nejpěstovanější odrůdy tritikale. Nebyl tedy v prvopočátku důvod, proč na český trh pouštět další, i když výbornou, ale shodnou odrůdu. Nicméně osud tomu chtěl jinak.

DODAVATELSKÁ CHYBA

Rakouská firma SAATBAU LINZ, která exkluzivně dodávala vysoké stupně odrůdy CLAUDIUS pro množení i do České republiky, bohužel selhala a dodala 2x po sobě vadné osivo. Nebylo proto možné vyrobit dostatek kvalitního certifikovaného materiálu pro zásev podzim 2024 a pro další roky.

„KRÁL JE MRTEV, AŽ ŽIJE KRÁL“

I takto by se dalo vyjádřit nastoupení na „trůn“ nové odrůdy tritikale ozimého s názvem SU LIBORIUS.

Mnozí z Vás, kteří jste doposud pěstovali odrůdu CLAUDIUS a nyní zasejete novinkou SU LIBORIUS možná ani záměnu nepoznáte. Odrůdy jsou si opravdu velmi podobné. Stejně tak vlastnosti, jakými jsou stres-odolnost, tolerance k ranějšímu termínu setí, výška porostu a kvalita zrna nebo perfektní reakce na střední až vyšší intenzitu. SU LIBORIUS je o „kapku“ výnosnější.

Již na podzim 2024 budete mít možnost SU LIBORIUS zaset na svých pozemcích, a to v generaci C1 a C2.

Dostatek kvalitního certifikovaného materiálu i pro další roky bude zajištěno od pěstitelů z výroby v České republice.

PRVNÍ MNOŽITELÉ SU LIBORIUS V ČESKÉ REPUBLICCE:

- OLSEED, a.s.
- Trio-D, spol. s r.o.
- OSIVO Blatná, s.r.o.
- OSEVA PRO s.r.o.
- SAATEN-UNION CZ s.r.o.

DOPORUČENÍ PRODUKTOVÉHO MANAŽERA

KDY DOPORUČUJI SU LIBORIUS?

- Farmář vyžaduje rané setí
- Bude tritikale seté na středním až lepším pozemku
- Farmář volí střední až vyšší intenzitu
- Uvažujete i o senážním využití

KDY DOPORUČUJI SU ASKADUS?

- Farmář uvažuje o pozdním setí
- Je pro tritikale uvažovaný horší pozemek, nižší zásoba živin, nižší pH, nízká bonita nebo vysoká nadmořská výška
- Farmář volí extenzivnější pěstování



Ing. Luděk Novotný
produktový manažer
SAATEN-UNION CZ s.r.o.

SU LIBORIUS Špička na zrno i na senáž

PŘEDNOSTI ODRŮDY:

- Špičkový výnos zrna
- Ranost
- Možnost raného setí
- Skvělá reakce na produkční hnojení

POPIS ODRŮDY

SU LIBORIUS je raná až středně raná odrůda tritikale pšeničného typu zrna se špičkovým výnosem. Rostliny dosahují vyššího vzrůstu (115 cm) ovšem s dobrou odloností proti poléhání. SU LIBORIUS patří mezi zdravé odrůdy a to jak na listu, tak i v klase. SU LIBORIUS má velké až velmi velké zrno.

DOPORUČENÍ PRO PĚSTITELE ODRŮDY

SU LIBORIUS je vhodný pro ranější termíny setí. Není náročný na půdně-klimatické podmínky. Zvládá velmi dobře i vyšší polohy. SU LIBORIUS velmi dobře reaguje na zvýšenou produkční dávku dusíku, a to vyšším počtem zrn v klase a tedy i vyšším výnosem při zachování své vysoké HTZ.

VÝNOS ZRNA	VYSOKÝ (106 % neošetřeno / 107,6 % ošetřeno) – pšeničný typ	
Ideální hustota porostu	střední (ideální počet 550 – 600 klasů/m²)	
Počet nezadin. zrn v klase	střední (40 zrn)	
HTZ	mimořádně vysoký (50,2 g)	
VÝVOJ		
Počáteční vývoj	rychlý počáteční růst, střední vyšší odnožovací schopnost	
Výška rostlin	střední až vyšší (116 cm)	
Mezání / zrání	středně rané / rané	
PŘEZIMOVÁNÍ		
Zimovzdornost / Mrazuvzdornost	velmi dobrá / velmi dobrá	
TERMÍN SETÍ	dle výrobní oblasti od 5. září do 10. října	
VÝSEVEK		
Rané setí	300 zrn/m ²	
Optimální podmínky	300 – 380 zrn/m ²	
Pozdní setí	380 – 400 zrn/m ²	
HNOJENÍ DUSÍKEM		
Odnožování (včetně Nmin)	EC 21 – 25 (poč. – hlavní odnož.)	50 – 80 kg N/ha
Tvorba stébla	EC 30 – 31 (počátek sloupkování)	40 kg N/ha
Tvorba stébla	EC 31 – 32 (1. až 2. kolénko)	41 kg N/ha
ODOLNOST PROTI POLÉHÁNÍ	dobrá 5,8 (++)	
POTŘEBA RŮST. REGULÁTORŮ (vysoká intenzita)	EC 31 (počátek sloupkování)	0,5 l – 0,6 l mepiquat chlorid + prohexadion
ODOLNOST K CHOROBAŮM*	++++ odolná, rezistentní 0 průměrná - - - - velmi náchylná	
Padlí list	6,0 (++)	
Skvrnitosti listu	7,1 (+++)	
Rez žitná	7,2 (+++)	
Rez plevová	9,0 (++++)	
Braničnatka plevová v klase	7,7 (+++)	
FUNGICIDNÍ OŠETŘENÍ Dle infekčního tlaku	EC 37 – 49 širokospektrální fungicid	
VHODNOST PO OBILNINĚ	ano (++)	

Zdroj: šlechtitel, ÚKZÚZ

Šlechtitel: SAATEN-UNION / Nordsaat Saatzzucht GmbH

Při volbě optimální agrotechniky nutno zohlednit místní podmínky, stav porostu a povětrnostní podmínky. Veškeré údaje zpracovány dle nejlepších znalostí, bez záruk.



V jednoduchosti je síla!

PŠENICE OZIMÁ

NOVINKA 2024

PONTICUS × REFÓRM

PONTIFORM^{E/A}

Špičková kvalita
po matce, špičkový
výnos po otci

PALLAS^A

NOVINKA 2023

TOP výnos i kvalita,
prostě TOP PALLAS

SU TARROCA^B

Excelentní výnos
a vysoká plasticita

JOHNSON^{Krm.}

Špičkové výnosy
a nejvyšší přírůstky

SAATEN-UNION CZ s.r.o.

Chaloupky 354, 683 52 Šaratice
tel.: 541 22 11 75



**SAATEN
UNION**
Züchtung ist Zukunft



Odborná poradenská služba:



1 Renata Tomancová
724 371 902
renata.tomancova@saaten-union.cz



5 Bc. Pavel Stárek
724 371 901
pavel.starek@saaten-union.cz



9 Bc. Petr Pflug
727 970 552
petr.pflug@saaten-union.cz



2 Lukáš Soška
724 142 527
lukas.soska@saaten-union.cz



6 Vlastislav Nosek
724 338 006
vlastislav.nosek@saaten-union.cz



10 Ing. Tomáš Polan
601 109 060
tomas.polan@saaten-union.cz



3 Ing. & Ing. Ondřej Petr
724 338 004
ondrej.petr@saaten-union.cz



7 Ing. Pavlína Písková
724 520 873
pavlina.piskova@saaten-union.cz



4 Zdeněk Kadlec, DiS.
724 338 005
zdenek.kadlec@saaten-union.cz



8 Ing. Viktor Mačura, MBA
724 338 009
viktor.macura@saaten-union.cz

Veškeré uvedené informace a údaje jsou zpracovány dle nejlepších znalostí se zohledněním výsledků pokusů a pozorování. Mimořádná pozornost byla věnována výsledkům ÚKZÚZ, šlechtitelů a praxe. Přesto záruky nebo ručení za postup v jednotlivých případech nelze velmi různorodé. Při volbě optimální agrotechniky nutno zohlednit místní podmínky, stav porostu a povětrnostní podmínky. Veškeré údaje zpracovány dle nejlepších znalostí, bez záruk. Vydáním tohoto katalogu pozbývají všechny reklamní tiskoviny k uvedeným odrudám svojí platnost. Stav informací k březnu 2024.